

IMPORTURI ROMANE ÎN MEDIUL DACIC DIN MUNTENIA ÎN SECOLELE II-III P.CHR

Mădălina Sava-Moise*

Abstract: *After the Dacian-Romans Wars, most of the territories conquered were transformed into Roman provinces. The locals who remained outside the borders developed their own culture, more or less influenced by the Roman one. In the territory of Muntenia in the 2nd-3rd centuries, the Chilia-Militari developed, a culture quite influenced by the Roman one. Part of its territory was for a time under Roman rule and always supervised by the Roman army. Numerous settlements have been discovered here, where a diverse range of materials have emerged, including ceramic objects. Among these are Roman imported objects. This provincial-romans imports are considered to be handicrafts that reaches outside the imperial provinces, through various means: trade, as spoils of war, subsidies, or even by chance. Some of them were later used as models for local imitations. Imported Roman provincial ceramics represent approximately 10-15% of the settlements' ceramic inventory. These objects include amphorae, which are the most numerous, bowls, plates, platters, jugs, cups, glass cups, rushlight and fragments of terra sigillata. Roman imported objects have been discovered in settlements such as in Militari-Câmpul Boja, Mătăсарu, Udeni, Alexandria, Dulceanca, Scornicești (an amphora used as a urn), and in the castles of the Limes Alutanus and Transalutanus. Many of these imports have analogues in neighboring Oltenia, where they came from south of the Danube. Chronology: end of 1st century-beginning of 2nd century and end of 2nd century-3rd century p. Chr.*

Keywords: Chilia-Militari culture, 2nd-3rd century p.Chr., Muntenia county, roman imports, amphorae, *terra sigillata*.

După războiul dacic (*bellum Dacicum*) al împăratului Traian, majoritatea teritoriilor care alcătuiseră regatul dacic (*regnum Decebalis regis*) au fost transformate în provincii romane, fiind introduse în sistemul politic, economic și militar roman. Într-un timp scurt, au fost construite drumuri care erau principalele căi de comunicații între castrulele de pe *limes*, dar și pentru cele din interior. Acestea vor reprezenta marile artere de comunicații care vor lega Dunărea de cele mai nordice zone ale noii provincii. Au urmat drumurile secundare care legau între ele diferitele castrule și așezări, traversau râuri peste poduri, pe care

* Doctorandă, SCOSAAR – Școala Doctorală de Istorie și Arheologie, Institutul de Arheologie „Vasile Pârvan”, București; e-mail: madalinasava3@yahoo.com
„Anuarul Institutului de Istorie «G. Barițiu». Series Historica”, tom LXIV, 2025,
Supliment nr. 1, p. 13-33.

comercianții au putut circula în toate colțurile provinciei. Astfel, încetul cu încetul, așezările civile apărute pe lângă castrerele legiunilor (*canabae*) și a trupelor auxiliare (*vici militares*) s-au transformat în mici târguri cu caracter semiurban, care, după ani de evoluție, au devenit multe dintre ele orașe (*municipia* și *coloniae*), unde viața romană a prosperat¹. Situația a fost diferită pentru teritoriul Munteniei care a făcut mai puțin timp parte din Imperiu și a avut resurse mai puține decât cele din restul teritoriului definitiv anexat. Cu toate acestea, comercianții au fost activi și aici, în regiune pătrunzând și diverse produse de import romane.

Importurile provincial-romane sunt considerate produsele meșteșugărești ajunse în afara provinciilor imperiale pe mai multe căi: comerț, ca pradă de război, stipendii, subsidii sau chiar întâmplător, unele fiind folosite ulterior ca modele pentru imitații locale.

Ceramică romană de import a fost descoperită și în Muntenia în secolele II–III p.Chr., în spațiul culturii Chilia-Militari. Conform unor studii, aceasta reprezintă în general aproximativ 10–15% din inventarul ceramic; în așezările mai mici numărul lor este și mai redus și sunt reprezentate mai ales de fragmente de amfore. Acestea sunt cele mai des întâlnite, fiind urmate de străchini, farfurii, platouri, ulcioare, căni, cupe, opaițe și fragmente de *terra sigillata*².

Amforele

În urma cercetărilor au fost identificate trei tipuri de amfore de import romane prezente pe teritoriul Munteniei. Din prima categorie, *Ia*, fac parte amforele lucrate din pastă nisipoasă, de culoare alburie sau roz-gălbui, cu pigmenți negri în compoziție, piriformă, cu gât înalt cilindric, buza îngroșată și fund tronconic, scobit. Nuanța pastei și unele tehnici de lucru ar indica că aceste vase au fost lucrate în ateliere continuând tradiția elenistică și sunt documentate pe o arie extinsă – în așezările carpice din Moldova, în Moesia Inferior, în stepele nord-pontice, în orașe de pe țărmul Mării Negre, dar și în cultura sarmată. Se crede că acest tip de amforă era lucrat în centre aflate pe țărmul nordic al Mării Negre sau în Moesia Inferior. Interesant este că acest tip de amforă (mai

¹ D. Benea, *Dacia în sistemul economic roman* (II), Timișoara, Edit. Excelsior Art, 2008, p. 415.

² Gh. Bichir, *Geto-dacii din Muntenia în epoca romană*, București, Edit. Academiei R.S.R., 1984, p. 38 [infra: Gh. Bichir, *Geto-dacii ...*].

exact pasta din care sunt realizate și pigmentația), nu a fost descoperit și în provincia Dacia³.

Al doilea tip de amforă, *Ib*, este reprezentat de vase piriforme, dar din pastă mai fină și mai compactă decât cele din prima categorie. Acestea sunt arse la cărămiziu sau cărămiziu-gălbui, fără pigmentația neagră a vaselor precedente, au gât ușor tronconic, buza îngroșată, cu o nervură în relief în partea superioară a gâtului, sub care sunt prinse torțile, ce au nervură mediană sau șanțuire. Pe corpul vasului, la gât și la bază sunt prezente caneluri largi, circulare, iar fundul rotunjit este mascat de un picior gol pe dinăuntru. Acest tip de amforă a fost descoperit în diferite așezări ale culturii și încadrate ca datare nivelului III₂ de la Mătăsaru, așezare cercetată de Gh. Bichir⁴. Fragmente gălbui-roșcate din pastă fină, unele cu caneluri circulare, paralele pe interior, de la amfore romane piriforme încadrate în tipul *Ib*, și datate în secolul al III-lea p.Chr. au fost descoperite și la Negrași în județul Argeș.⁵

În al treilea tip, *Ic*, au fost încadrate amforele din pastă fină, compactă, de culoare roșu-cărămiziu în spărtură, și alb-gălbuie, cu reflexe verzui la exterior, cu gura în formă de pâlnie, gât scurt și torți prinse pe umăr. Câteva fragmente din acest tip de vase au fost descoperite la Mătăsaru în nivelul mai vechi, iar în Dacia Inferior la Stolniceni. Prezența lor la Mătăsaru este explicată prin faptul că râul Argeș, în apropierea căruia se află așezarea, era navigabil în antichitate⁶. În așezarea de la Udeni, cercetată tot de Gh. Bichir, au fost descoperite și câteva fragmente de amfore, ceramica de import reprezentând 10% din totalul ceramicii lucrată la roată în această așezare⁷.

Un studiu mai recent despre aceste importuri a luat în considerare spațiul de la nord de Dunărea de Jos, cuprins între Munții Carpați la nord și vest, și Dunărea și Nistrul la sud și est, cuprinzând și teritoriul culturii Chilia-Militari. Au fost luate în considerare 287 de situri, unde au fost catalogate 760 de descoperiri de vase de lut, metal (bronz și argint), și sticlă, catalogarea fiind făcută după funcționalitatea vaselor și apoi după

³ *Ibidem*, p. 38–39.

⁴ *Ibidem*, p. 39.

⁵ D. Măndescu, *Arheologia văii Bratiei (Vestigii din preistorie și până în epoca romană)*, „Argesis. Studii și Comunicări”, XII, Pitești, 2003, p. 40.

⁶ Gh. Bichir, *Geto-dacii ...*, p. 39.

⁷ Idem, *Cercetări arheologice la Udeni*, București, „Muzeul Național”, VII, 1983, p. 49 [infra: Gh. Bichir, *Cercetări arheologice ...*].

formă⁸. Vasele de sticlă de exemplu au fost catalogate după funcționalitatea lor astfel: de masă – vase folosite la consumarea mâncării și băuturii; de depozitare – vase utilizate la transport și depozitare; vase de toaletă, folosite pentru parfumuri, uleiuri etc.⁹.

În zona cercetată au fost identificate 316 exemplare, în 203 situri, plus 73 de mențiuni despre amfore romane dar fără alte informații, cele mai multe folosite pentru transportul vinului și uleiului; acestea sunt și vasele care circulă mai mult, fiind refolosite la transportul altor mărfuri și chiar ca urne funerare¹⁰. Sunt amfore din pastă de culoare deschisă, cu gât alungit făcând parte din tipurile „Șelov C”, unul dintre cel mai des întâlnit tip. Sunt amfore din pastă de culoare deschisă, cu nuanțe de la roz la galben, corp conic, torți masive și gura îngustă. Celălalt tip este încadrat în tipul „Șelov D”, amfore cu corpul scund, ovoidal, cu caneluri, din pastă de culoare deschisă, cu particule brun-negricioase¹¹. În zona cercetată, 40% dintre amfore au fost descoperite în morminte – de înmormântare sau incinerare, majoritatea datate în secolul al III-lea, și 46% în așezări, unde cele mai multe au ajuns cu vin¹².

În zona culturii Chilia-Militari au fost descoperite numeroase fragmente de amfore, două dintre acestea fiind catalogate de studiul amintit, un fragment de la Mătăsaru și unul de la Colonești-Mărunței. Câteva fragmente de amforă de la Mătăsaru au fost încadrate în categoria Scorpan VII/LRA₂, cu gura în formă de pâlnie, buza profilată și îngroșată spre interior, gâtul în formă de trunchi de con, mânere

⁸ Al. Popa, „Importuri” provincial-romane din perioada războaielor cu romanii, în vol. *Arheologia trecerii de la epoca târzie a fierului la epoca romană în Dacia. Contacte și conflicte în secolele I-II p.Chr.*, (eds.) Maria-Magdalena Ștefan, Alexandru Popa, Dan Ștefan, Târgoviște, Edit. Cetatea de Scaun, 2022, p. 374–375 [infra: Al. Popa, „Importuri” provincial-romane ...].

⁹ Idem, *Câteva consemnări privind stadiul cercetării vaselor de sticlă din hinterlandul daco-moesic*, în vol. *Near and Beyond the Roman Frontiers. Proceedings of a Colloquium Held in Târgoviște, 16-17 October 2008*, (eds.) Ovidiu Țentea, Ioan C. Opriș, București, 2009, p. 208 [infra: Al. Popa, *Câteva consemnări ...*].

¹⁰ Al. Popa, „Importuri” provincial-romane ..., p. 378.

¹¹ Idem, „Importuri” provincial-romane și romanizare în hinterlandul provinciei romane Dacia și Moesia Inferior, în vol. *Romanizarea. Impunere și adeziune în Imperiul Roman*, coord.: Alexander Rubel, Iași, Edit. Universității „Al. Ioan Cuza” Iași, 2011, p. 210 [infra: Al. Popa, „Importuri” provincial-romane și romanizare ...].

¹² Idem, *Observații asupra descoperirilor de amfore din hinterlandul provinciilor romane Dacia și Moesia Inferior*, „Angustia”, 2017, p. 142 [infra: Al. Popa, *Observații asupra descoperirilor de amfore ...*].

masive și culoarea pastei care oscilează între roșu și roșu-brun. Forma are analogii în descoperirile de la nordul Mării Negre, în Dobrogea și la Dunărea de Jos; dar amfore asemănătoare au fost descoperite și la Ostia, Atena, Creta și alte zone de la Mediterana. Principalul produs transportat în aceste amfore pare a fi uleiul, dar ar fi putut transporta și garrum¹³. Fragmentul de la Mătăsaru a fost datat de Gh. Bichir în secolul al II-lea p.Chr., cercetări mai recente propunând datarea acestui tip la mijlocul secolului al III-lea, datorită unor analogii cu vase asemănătoare descoperite la Novae, în Dobrogea, sau în nordul Pontului Euxin, unde au fost datate la mijlocul secolului al III-lea p.Chr.¹⁴.

Fragmentul de picior de amforă amfora de la Colonești–Mărunței a fost încadrat ca făcând parte din tipul Kapitan II. Acest tip este reprezentat de amfore cu gât lung, conic, cu suprafața de cele mai multe ori canelată, mânere supraînălțate, care pornesc de sub buză, picior aproape cilindric, cu suprafața ușor canelată, din pastă de culoare roșie-brună. În zona cercetată a mai fost descoperit un singur fragment din acest tip de amforă, dintr-o necropolă din zona Bugeacului, în mediul provincial-roman fiind mai des întâlnită în Dacia¹⁵. Amfora de la Colonești a fost încadrată în subcategoria B_{2.1}, fiind realizată din pastă cărămizie, complet arsă, având bază cilindrică și diametrul în jur de 80 mm. Fragmente asemănătoare au fost descoperite în castrul de la Jidova și la Ampelum, dar și la Ostia în Italia¹⁶. În Dacia romană acest tip de amfore au fost descoperite mai ales în partea de sud, între Dunărea de Jos și Carpați, în situri din apropierea drumurilor romane, de-a lungul Dunării: la Sucidava, Orlea, Gârla Mare, Dierna; a limes-ului transalutan (Crâmpoia, Gresia, Jidova, Râșnov); a râurilor Olt (Slăveni, Romula, Enoești-Acidava, Stolniceni-Buridava), Jiu (la Răcari) și Timiș (la Tibiscum). Acestea erau transportate pe mare și pe Dunăre, apoi luau calea drumurilor romane din provincie. Numărul mare de descoperiri de asemenea amfore în castre sau în așezările lor civile au dus la ipoteza că majoritatea erau folosite pentru aprovizionarea armatei romane din aceste teritorii¹⁷. Se presupune că zona de origine a acestui tip de amforă

¹³ *Ibidem*, p. 136.

¹⁴ *Ibidem*, p. 137.

¹⁵ *Ibidem*, p. 139.

¹⁶ M. Negru, Al. Bădescu, R. Avram, *Amfore de tip Kapitan II în Dacia romană*, „Cercetări arheologice”, XII, 2003, p. 235.

¹⁷ *Ibidem*, p. 236.

este Moesia Inferior, Asia Mică, Siria, sau chiar bazinul egeean, acestea servind la transportul vinului. În ceea ce privește cronologia, majoritatea au fost datate în secolul al III-lea, dar sunt exemplare care au fost datate încă din a doua jumătate a secolului al II-lea, și cel mai târziu începutul secolului al IV-lea p.Chr.¹⁸. În castrele de pe *limes Transalutanus* și la Romula au fost datate la sfârșitul secolului al II-lea, și prima jumătate a secolului al III-lea, la Slăveni pe *limes Alutanus* între 205-251, la Jidova un fragment între 240-245. Cele mai târzii au fost datate la mijlocul și sfârșitul secolului al III-lea și începutul secolului al IV-lea p.Chr.¹⁹.

O parte dintre amforele din provincia Dacia au fost aduse soldaților staționați în diferite castre, ca *annonae militaris*, iar cealaltă parte a fost adusă în urma comerțului; inscripțiile descoperite arată că existau comercianți străini în orașele Daciei. Aceste orașe au devenit centre economice și apoi de producție de mărfuri care erau exportate în alte provincii romane²⁰, dar mai puțin în teritoriile din est, din afara provinciei, în care era mai greu de pătruns (din cauza fortificațiilor militare și unor opțiuni mai reduse de mărfuri de schimb, fără centre meșteșugărești, zăcăminte sau *villae* cu rol în agricultură)²¹. Așadar din punct de vedere al funcționalității, majoritatea vaselelor de import romane sunt folosite la prepararea, transportul și consumul băuturilor.

Analogii au fost făcute cu vasele de import din Oltenia, unde au fost descoperite amfore de mai multe tipuri. Cel mai des întâlnit tip este cel din pastă bine arsă, de culoare roșie-deschisă, cu suprafața exterioară în cele mai multe cazuri alb-gălbuie, gâtul scurt, cu gura în formă de pâlnie, cu buza puțin îngroșată și îndoită la interior, iar corpul este pântecos aproape oval și de mai multe ori străbătut de caneluri. Cât privește datarea, un exemplar de la Romula a fost descoperit împreună cu un fragment de *terra sigillata* de la Lezoux, și datat de la sfârșitul secolului al II-lea și începutul secolului al III-lea p.Chr. Pe unele dintre ele sunt ștampile sau inscripții cu vopsea roșie, numite *tituli picti*, majoritatea în latină, dar și cu nume grecești, ceea ce a dus la concluzia că acest tip de vas era produs undeva pe coasta Dalmației²². Majoritatea

¹⁸ Al. Popa, *Observații asupra descoperirilor de amorfă ...*, p. 139.

¹⁹ M. Negru, Al. Bădescu, R. Avram, *op. cit.*, p. 236.

²⁰ M. Zmudzinski, *Trade contact of roman Dacia*, „Tyrağeția”, 1, vol. III, 2009, p. 285.

²¹ Al. Popa, *Observații asupra descoperirilor de amorfă ...*, p. 146.

²² Gh. Popilian, *Ceramica romană din Oltenia*, Craiova, Edit. Scrisul Românesc, 1976, p. 40.

formelor de amfore, mai ales cele cu ștampile sau *tutuli picti*, au circulat la sfârșitul secolului al II-lea și începutul secolului al III-lea, perioada dinastiei Severilor și cea mai mare de înflorire a Daciei. Sunt multe originare de la sud de Dunăre și datate în secolul al III-lea p.Chr. Se dovedește astfel existența legăturilor Daciei cu provinciile de la sud de Dunăre, regiunile orientale ale Mediteranei, ținuturile nord-pontice, și Asia anterioară –, de unde veneau aceste amfore care transportau mai ales ulei și vin. Legăturile cu sudul Dunării sunt demonstrate și de numărul mare de monede de bronz microasiatice descoperite în Oltenia²³.

Ceramica fină

În schimb, ceramica fină are o perioadă mai scurtă de circulație și este folosită în același timp și în Imperiu și în Barbaricum. Au fost descoperite 174 de piese din 93 de situri, din aria cercetată. S-a observat că mai mult de jumătate dintre recipiente fac parte din categoria vaselor de băut, 16% vase pentru mâncare și cca 18 % sunt opaițe; un număr mai mic reprezintă vase pentru toaletă (pentru unguente, uleiuri sau parfumuri). Răspândirea lor în apropierea Oltului se explică evident prin vecinătatea cu Imperiul. Ca forme, ceramica fină este reprezentată de vase foarte diverse: cupe, pahare, căni, ulcioare, farfurii, boluri, unguentarii, balsamarii și opaițe. Acest tip de vase din pastă fină nu își au analogii în provincia Dacia, așa cum s-ar crede, ci mai degrabă în mediul civil din Moesia Inferior. În ceea ce privește distribuția geografică a ceramicii, se observă că majoritatea provin din morminte de tip sarmatic și 21 de exemplare din descoperiri din zona culturii Chilia-Militari²⁴. Analogii au în Oltenia, unde au fost descoperite câteva vase de acest fel. Printre acestea se numără vase decorate cu roțița, realizate din pastă fină, cu suprafața acoperită cu vopsea roșie, foarte rar de culoare brună, de dimensiuni mici, mai ales boluri, cupe și farfurii²⁵.

Pe lângă acestea, în așezările Chilia-Militari au fost identificate și mai multe tipuri de străchini de import, majoritatea din pastă fină, arse la roșu și mai rar la cenușiu-închis. Tipul *Ia* este reprezentat de străchini emisferice, de mici dimensiuni, din pastă fină arsă la roșu, asemănătoare

²³ *Ibidem*, p. 46.

²⁴ Al. Popa, „Importuri” provincial-romane și romanizare ..., p. 215.

²⁵ Gh. Popilian, *op. cit.*, p. 54.

ca nuanță și finețe cu vasele de tip *terra sigillata*, având la exterior o angobă brun-închisă, cu buza simplă, și fund inelar. Câteva fragmente au fost descoperite la Mătăsaru în nivelul III₂, iar dincolo de *limes Transalutanus* la Scornicești, în așezarea nr. 1. Este considerat cel mai timpuriu tip de vas roman cunoscut în așezările Chilia-Militari, datat în prima jumătate a secolului al II-lea p.Chr. (perioada Traian-Hadrian). Tipul *Ib* este reprezentat de străchini asemănătoare ca formă, pastă și tehnică de lucru, dar cu buza lată răsfrântă în afară. Fragmente din acest tip au fost descoperite tot la Mătăsaru în nivelul mai vechi. În categoria *Ic* sunt încadrate străchini cu formă oarecum bitronconică, lucrate tot din pastă fină, arsă la roșu, cu buza ușor îngroșată, dreaptă sau ușor înclinată, cu fund inelar, prezentând caneluri pe umăr și sub buză sau numai pe umăr. Acest tip este întâlnit în foarte multe așezări Chilia-Militari, la Mătăsaru, București-Tei, ori Militari sau Colonești-Mărunței²⁶. Penultimul tip, *Id*, este reprezentat de străchini asemănătoare cu cele de mai sus, ca formă, pastă și tehnică de lucru, dar sunt mai adânci, au buza înclinată spre exterior și au pe corp două sau mai multe caneluri, care uneori se află pe partea de jos a vasului. Aceste vase au fost descoperite tot la Mătăsaru, dar în faza mai nouă a culturii, și la Colonești-Mărunței. Ultimul tip de străchină identificat, *Ie*, este reprezentat de străchini de mici dimensiuni, cu diametrul maxim între 10-15 cm și adâncimi între 5-7,5 cm, lucrate și ele din pastă fină, arsă la roșu, cu angobă, cu umărul mai mult sau mai puțin definit, buză scurtă, înclinată în afară, fund inelar, și ornamentată cu trei-patru caneluri fine. Astfel de străchini au fost descoperite la Mătăsaru, în nivelul mai vechi, fiind datate în prima jumătate a secolului al II-lea p.Chr. și la Scornicești²⁷.

Terra sigillata

În ceea ce privește vasele de tip *terra sigillata*, acestea sunt puține pe teritoriul Munteniei, fiind semnalate deocamdată doar la Mătăsaru, București-Tei și Colonești-Mărunței, toate fără ornament²⁸. Acest tip de ceramică este reprezentat de totalitatea veselei de lux cu slip roșu folosită la servitul mesei, produsă inițial în ateliere de olărit din Arretium, apoi în sucursalele sale din Peninsula Italică și mai târziu din

²⁶ Gh. Bichir, *Geto-dacii ...*, p. 39.

²⁷ *Ibidem*, p. 40.

²⁸ *Ibidem*, p. 40.

Gallia, precum cel din La Muette din apropiere de Lyon²⁹, sau din Gallia centrală de la Ledosus (Lezoux), de unde provin și multe vase de import din Dacia meridională³⁰. În Dacia, cele mai vechi vase de acest tip au fost aduse din ateliere nord-italice la sfârșitul secolului I p.Chr., când Dacia nu intrase încă sub stăpânirea romană. Importurile în Dacia se intensifică la sfârșitul domniei lui Traian și mai ales în vremea domniei lui Hadrian, din centre din Italia, Galia și Pannonia. În afară de cele două centre menționate mai sus, ceramică de lux era importată și din ateliere din La Graufesenque, Rheizabern, Westendor etc. și se explică prin mutarea treptată a centrelor de producție către piețele de consum. Dacă la început acest tip de vase au fost aduse de militari, ulterior, comercianții le-au luat locul ducând aceste produse din ce în ce mai departe, spre provinciile de margine ale Imperiului. Principalele căi de transport erau cele navigabile, în Oltenia pe Dunăre, iar în Transilvania pe Mureș³¹.

Analogii se pot face cu situația din Oltenia după terminarea războaielor și incorporarea acesteia în provincia Dacia. Aici cele mai vechi astfel de vase de import sunt produse în atelierele din nordul Italiei, care au funcționat mai mult timp decât cele de la Arretium, până spre sfârșitul secolului I p.Chr, urmate de cele din Gallia sudică și centrală. Cele din sud sunt reprezentate de vase din atelierele de la La Graufesenque și Banassac, ultimul continuându-și activitatea până la mijlocul secolului al II-lea. Importurile masive de *terra sigillata* încep însă odată cu sfârșitul domniei lui Traian și începutul celei a lui Hadrian, majoritare fiind cele din Gallia centrală. Epoca Antoninilor a fost perioada de maximă răspândire a vaselor de import și epoca de maximă înflorire a atelierelor din Gallia centrală și mai ales a atelierelor din Lezoux, importurile din această regiune atingând 61,03%³². Pe locul doi la importuri în Oltenia se numără cele de la Rheinzabern din Gallia de răsărit, care și-au început activitatea mai târziu, în jurul anului 120 p.Chr, având ca model pe cele de la Lezoux, și încheind-o pe la 230, cu 16,5%. Cel mai slab reprezentate sunt cele importate de la Westerndorf,

²⁹ M. Mocanu, *Importuri de terra sigillata italică în spațiul vest-pontic*, „Peuce”, SN, 14, 2016, p. 119.

³⁰ V.H. Baumann, *Ceramica terra sigillata de la Noviodunum*, „Peuce”, SN, 6, 2008, p. 213.

³¹ D. Micle, *Câteva observații privind descoperirile de „terra sigillata” din așezările rurale din Dacia de S-V*, „BHAUT – Bibliotheca Historica et Archaeologica Universitatis Timisiensis”, III, 2001, p. 132.

³² Gh. Popilian, *op. cit.*, p. 26.

a căror activitate a început în jurul anului 160, cu producția maximă la începutul secolului al III-lea, în jurul anului 275 p.Chr., cu 7,72%³³. Pe ultimul loc sunt atelierile din Pannonia, care exportau produse în regiunile învecinate. Principalele ateliere sunt cele de la Aquincum și mai ales Siscia, ele fiind datate la mijlocul secolului al II-lea, sau chiar începutul secolului următor, tot cu o proporție de 7,72%. Acestea circulau pe Dunăre și apoi pe afluenții săi, existând ipoteza că Oescus ar fi un centru de distribuție pentru Dacia de sud³⁴. Majoritatea acestor vase au fost descoperite la Romula, apoi Drobeta, Sucidava, dar și Slăveni, Buridava, Arutela de-a lungul Oltului³⁵.

Cercetarea pastei din care sunt realizate vasele de tip *terra sigillata* a dus la concluzia că există o variație mare a nuanței și texturii acesteia, datorată faptului că erau lucrate în multe *officinae* răspândite pe un vast teritoriu. În funcție de nuanța pastei au fost clasificate astfel: cele portocaliu mat au fost încadrate în categoria 5 YR 7/4, iar cele de culoare roșu-marونیu în 2.5YR5/4, de asemenea putând fi observate diferențe privind consistența pastei. Slip-ul este de nuanță roșie-maronie cu aspect strălucitor³⁶. În ceea ce privește decorul specific, vasele au fost împărțite în două categorii: vase fără decor, cunoscute sub numele de *terra sigillata lissa*, și cele cu decor în relief, acesta variind de la motive geometrice, precum spirala sau rozeta, la motive vegetale, zoomorfe sau antropomorfe. O altă caracteristică deosebită a acestui tip de ceramică este prezența ștampilelor cu numele producătorului. Din punct de vedere cronologic aceste vase au fost produse în atelierile din Arretium și în sucursalele lor între ultimele decenii ale secolului I a.Chr. și a doua jumătate a secolului al II-lea p.Chr. Aria de răspândire este destul de mare, cuprinzând Peninsula Italică, *limes*-ul de pe Rin, cel de pe Dunăre (mai ales cursul superior și mijlociu), bazinul de nord al Mării Negre, cel oriental al Mării Mediterane, și pe coasta nord-africană³⁷. După încetarea activității *officinae*-lor din Ledosus, în ultimii ani ai secolului al II-lea, ceramica romană de lux este adusă la Dunărea de Jos din atelierile din spațiul est-galic, cu precădere de la Rheinzabern³⁸.

³³ *Ibidem*, p. 33.

³⁴ *Ibidem*, p. 34.

³⁵ *Ibidem*, p. 37.

³⁶ M. Mocanu, *op. cit.*, p. 119.

³⁷ *Ibidem*, p. 121.

³⁸ V.H. Baumann, *op. cit.*, p. 215.

Printre alte importuri romane, se mai numără și cupe cu picior sau „afumători”, fragmente din acestea fiind descoperite la Mătăsaru, în ambele niveluri de locuire, și la Scornicești; însă, deoarece niciuna nu are urme de fum, cercetătorul consideră că erau mai degrabă folosite ca fructiere³⁹. Cupe romane de import au fost descoperite și în Oltenia la Romula, Sucidava și Buridava; acestea au corpul rotunjit, buza dreaptă și fund inelar, considerate a fi produse la Butovo în secolul al II-lea p.Chr.⁴⁰. Urmează apoi și vasele cu decor în tehnica barbotinei, fragmente din acestea fiind descoperite la Mătăsaru în nivelul mai vechi; de asemenea, de la Scornicești provine un vas cu ornament ștampilat, căruia îi lipsește partea de jos, descoperit la Mătăsaru, în nivelul mai nou, lucrat din pastă fină arsă la roșu. Printre cele mai importante obiecte de import romane se numără opaițele, întregi sau doar fragmente, arse la roșu; acestea au fost descoperite în foarte multe așezări ale culturii: la Mătăsaru în ambele niveluri de locuire, Dulceanca, București-Palatul Justiției, București-Precupeții Noi, București-Tei, (cu inscripția *Flavi*, asemănătoare cu altele din Pannonia, Dacia și Moesia Inferior, datate cu monede în perioada Hadrian-Caracalla) și dincolo de *limes Transalutanus* la Colonești-Mărunței, Colonești-Guești, Vulturești, iar la Străulești a fost descoperit un opaiț din bronz (cercetătorul a datat aceste opaițe între secolele II–IV p.Chr). Toate aceste obiecte au fost lucrate probabil în Dacia și Moesia Inferior; în cuptoarele descoperite în Muntenia nu a fost descoperită ceramică de acest fel⁴¹.

Printre așezările din Muntenia unde au fost descoperite obiecte de import romane se număr cea de la Dulceanca. Aici ceramica romană roșie de import reprezintă doar 3% din totalul ceramicii descoperite; este reprezentată de o amforă sau ulcior cu corpul foarte arcuit, căni și două opaițe, unul cu decor din cercuri concentrice și vopsea roșie⁴², și unul de culoare roșcată cu firnis lucios⁴³. A fost descoperit un fragment de cană de culoare roșcată, fină, posibil import roman, cu pereții subțiri, marginea îngroșată răsfrântă în afară, cu decor de dungi verticale lustruite pe gâtul vasului, un fragment dintr-o strachină din pastă roșcat-gălbuie, posibil tot

³⁹ Gh. Bichir, *Geto-dacii ...*, p. 40.

⁴⁰ Gh. Popilian, *op. cit.*, p. 54.

⁴¹ Gh. Bichir, *Geto-dacii ...*, p. 40.

⁴² S. Dolinescu-Ferche, *Așezări din secolele III-IV e. n. în sud-vestul Munteniei. Cercetările de la Dulceanca*, București, Edit. Academiei RSR, 1974, p. 61.

⁴³ *Ibidem*, p. 37.

romană⁴⁴, fragmente din alt vas decorat cu linii striate⁴⁵, și amfora sau ulciorul de dimensiuni mari, cu gâtul scund, și torți, la exterior fiind vizibile caneluri, mai dese spre gâtul vasului, și mai largi pe corp⁴⁶.

O altă așezare în care s-au făcut descoperiri de acest fel este cea de la Militari, unde au fost descoperite diferite materiale de import romane, majoritatea fiind reprezentate de vase de lut. Acest tip de ceramică reprezintă aproximativ 16% din totalul ceramicii descoperite la Militari. Ea este reprezentată de vase de transport și conservare, vase pentru servit la masă, și rar pentru gătit. Ceramica romană fină este de culoare cărămizie și mai rar cenușie și este reprezentată de chiupuri, amfore, oale, străchini, ulcioare, căni, cănițe, un khantaros, un castron și un opaiț⁴⁷. Au fost descoperite fragmente ceramice romane decorate în tehnica barbotinei⁴⁸. Vasul este reprezentat de un fragment decorat cu motivul solzilor de pește cu analogii la Sucidava și Orlea și este asemănător cu un fragment de la Muzeul din Corabia. În privința cronologiei, se crede că astfel de vase au fost produse la Romula în a doua jumătate a secolului al II-lea, iar la Troesmis un vas asemănător a fost datat la sfârșitul secolului al II-lea – începutul secolului al III-lea p.Chr.⁴⁹. Au mai fost descoperite: un fragment de amforă romană de import din ceramică de culoare roz⁵⁰; fragmente de amforă din pastă cărămizie, nisipoasă, și altele dintr-o amforă realizată din pastă gălbuie, fină⁵¹. Și în gropile aflate în așezare au fost descoperite fragmente ceramice de la vase de import romane; printre acestea se numără, fragmente de la o amforă din pastă fină, gălbuie, cu angobă lucioasă (cu urme de *tituli picti*), un alt vas tot din pastă fină de culoare galben-verzuie⁵², fragmente de la cănițe din ceramică fină de culoare albicioasă sau cărămizie⁵³, amfore din pastă fină de culoare roșie sau albicioasă, cu urme de vopsea roșie, amfore de culoare cărămizie, cu angobă lucioasă,

⁴⁴ *Ibidem*, p. 28.

⁴⁵ *Ibidem*, p. 51.

⁴⁶ *Ibidem*, p. 54.

⁴⁷ M. Negru, C. Schuster, D. Moise, *Militari–Câmpul Boja. Un sit arheologic pe teritoriul Bucureștilor*, București, Edit. VavilaEdinf, 2000, p. 116.

⁴⁸ *Ibidem*, p. 20.

⁴⁹ *Ibidem*, p. 174–175.

⁵⁰ *Ibidem*, p. 67.

⁵¹ *Ibidem*, p. 70.

⁵² *Ibidem*, p. 74.

⁵³ *Ibidem*, p. 75.

un vas de caolin⁵⁴. Și în alte localități din Muntenia au fost descoperite vase de import romane, printre aceste se numărându-se cele de la Urlați, reprezentate de fragmente de amfore de culoare cărămizie, și o amforă gălbuie de caolin, descoperit într-o așezare Chilia-Militari datată în secolele II-III p.Chr.⁵⁵. Întâmplător, la Sprâncenata, a fost descoperită o amforă romană datată în secolele III-IV p.Chr., alături de două vase cenușii, lucrate la roată, presupuse ca aparținând unei necropole încă nedescoperite⁵⁶.

Alte obiecte romane de import

În afară de ceramică, în așezarea de la Militari au apărut și alte obiecte de import romane, precum o fibulă cu genunchi, aplici⁵⁷, o cheie romană din bronz⁵⁸, o cheie din fier⁵⁹, o cataramă inelară romană, fără limbă⁶⁰. Opașul din bronz descoperit la Străulești ar fi tipic pentru sfârșitul secolului I – începutul secolului al II-lea, în condițiile de la Străulești fiind datat la mijlocul secolului al II-lea p.Chr.⁶¹

La Mătășaru au fost descoperite numeroase obiecte de import romane, printre care două exemplare de fibulă cu genunchi, din bronz, în nivelul III₂. Cele două au semidisc la resort, portagrafa înaltă, iar piciorul încheiat printr-o terminație cilindrică. Unul dintre exemplare este neornamentat, dar celălalt are o linie în zig-zag, pe marginea semidiscului. Exemplare asemănătoare au fost descoperite la Militari, Tei și Târgșor, dar și în mediul carpic, și în lumea romană (în Italia, Noricum, Raetia, Pannonia, Moesia și Dacia), datate în funcție de variante între secolele II-IV p.Chr. Altă fibulă de tip roman a fost descoperită în campania din 1962 și un fragment asemănător în anul 1965. Aceasta are corp masiv, arcul semicircular, resort bilateral și

⁵⁴ *Ibidem*, p. 76.

⁵⁵ R. Andreescu, A. Frânculeasa, D. Găran, T. Nica, I. Torcică, L. Niță, V. Dumitrașcu, *Noi cercetări arheologice în Muntenia. Descoperirile de la Urlați (județul Prahova)*, „Argesis. Studii și comunicări”, XVI, Pitești, 2007, p. 19.

⁵⁶ C. Preda, *Geto-dacii din bazinul Oltului Inferior. Dava de la Sprâncenata*, București, Edit. Academiei Române, 1986, p. 13.

⁵⁷ M. Negru, C. Schuster, D. Moise, *op. cit.*, p. 200.

⁵⁸ *Ibidem*, p. 61.

⁵⁹ M. Negru, *O locuință de tip Chilia-Militari descoperită la București Câmpul Boja*, București, Cercetări arheologice în București, 6, 2005, p. 174.

⁶⁰ M. Negru, C. Schuster, D. Moise, *op. cit.*, p. 60.

⁶¹ Gh. Bichir, *Geto-dacii ...*, p. 61.

coada trasă pe dedesubt. Arcul este ornamentat cu două X-uri încadrate de două liniuțe⁶².

Tot în așezarea de la Mătăsaru au mai fost descoperite fragmente de pahare de sticlă, ustensile medicale și de cosmetică, printre acestea numărându-se două plăci de tuf vulcanic, de culoare neagră-verzuie, de formă rectangulară, pe care se preparau alifiile, de proveniență romană, piese asemănătoare fiind des întâlnite în toate provinciile Imperiului. Trei exemplare de pensete, două de bronz și una de fier, cu analogii în mediul roman dar și Sântana de Mureș-Cerneahov, trei exemplare de lingurițe, din argint, bronz și os, o ustensilă din bronz cu un vârf ascuțit și unul în formă de lopățică, o spatulă, un *stilus*, o lamă de cuțitaș⁶³.

Cronologie

Amforele descoperite și cercetate au fost datate mai ales în perioada de la sfârșitul secolului I – începutul secolului al II-lea p.Chr. și sfârșitul secolului al II-lea – începutul secolului al III-lea p.Chr., trei sferturi dintre descoperiri fiind situate în această perioadă. Majoritatea acestor amfore sunt din pastă de culoare deschisă, cu gâtul lung din categoriile Șelov C și Șelov D, în care se transporta mai ales vin. Pentru majoritatea amforelor descoperite se crede că originea lor este pe litoralul sud-pontic, având analogii la Heraclea sau Sinope, iar la cele de tip Kapitan II originea ar fi egeeană⁶⁴. Cât privește ceramica fină, aceasta este împărțită în mai multe orizonturi cronologice, în primul rând sfârșitul secolului I – începutul secolului al II-lea p.Chr. Importul de produse romane nu a fost un proces continuu în întreaga epocă romană, ci a existat un flux de importuri, determinat de evenimentele de la granițe. Această perioadă este marcată de războaiele dacice, aflusul de mărfuri fiind întrerupt atât înainte, cât și după. La est de provincia Dacia în această perioadă se constată o creștere a volumului de importuri, situație care se prelungește până în a doua jumătate a secolului al II-lea p.Chr. Între mijlocul secolului al II-lea și a doua jumătate a acestuia, aproape că nu se cunosc astfel de importuri; acestea vor reapărea abia la începutul secolului al III-lea, proces care se încheie spre sfârșitul secolului. Explicația ar fi că odată cu urcarea pe tron a lui Domițian,

⁶² *Ibidem*, p. 48.

⁶³ *Ibidem*, p. 60

⁶⁴ Al. Popa, *Observații asupra descoperirilor de amfore ...*, p. 143.

centrul de greutate se mută de pe Rin pe Dunăre. Războiul și stabilirea granițelor provinciei Dacia au pus capăt afluxului de mărfuri în teritoriile de la est de ea. Au urmat apoi alte evenimente care au afectat Imperiul, precum războaiele marcomanice și ulterior cel „scitic” din al doilea sfert al secolului al III-lea. Se pare că perioadele de război au fost cele care au stimulat pătrunderea produselor de import romane, nu cele de pace, afluxul de mărfuri fiind mai mare în aceste perioade⁶⁵.

Circulația bunurilor de import este legată de evenimentele care au avut loc când acestea au circulat; de exemplu, în perioada sfârșitul de secol I – începutul secolului al II-lea, amforele au circulat de-a lungul marilor artere fluviale, ca mai apoi să ajungă în regiuni din ce în ce mai îndepărtate. Au fost astfel identificate trei moduri prin care importurile romane au ajuns în regiuni aflate departe de granițele Imperiului: drumurile de-a lungul arterelor navigabile, drumurile pe uscat care legau aceste drumuri de zone mai îndepărtate și micul comerț de la frontiere (posibil centrele de la Barboși, Galați, Orlovka sau chiar cele de pe malul drept al Dunării)⁶⁶.

În afară de ceramică alte obiecte romane de import folosite la datare au fost fibulele cu genunchi (*Kniefibeln*), care au apărut în diferite așezări ale culturii. La Mătăsaru, în nivelul III₂, au fost descoperite două asemenea exemplare din bronz, ambele cu semidisc la resort, iar una dintre ele are și decor. Aceste fibule sunt de origine romană și au fost descoperite în Italia, Noricum, Raetia, Pannonia, Moesia și Dacia, unde au fost datate, în funcție de variantă în secolele II–IV p.Chr. Au analogii și în mediul carpic, iar în Muntenia au fost descoperite la Militari, Tei și Târgșor. Cele de la Mătăsaru au fost datate de Gh. Bichir în prima jumătate a secolului al III-lea (post Elagabal) și la mijlocul acestui secol. Exemplarele de la Militari, Tei și o fibulă de la Târgșor au fost datate în a doua jumătate a secolului al III-lea, iar cealaltă fibulă de la Târgșor în a doua jumătate a secolului al II-lea p.Chr.⁶⁷. Tot la Mătăsaru, în campaniile din 1952 și 1965, au fost descoperite alte două fibule considerate de origine romană, datate în a doua jumătate a secolului al III-lea p.Chr.⁶⁸.

⁶⁵ Al. Popa, „Importuri” provincial-romane ..., p. 383.

⁶⁶ Idem, *Observații asupra descoperirilor de amfore* ..., p. 146.

⁶⁷ Gh. Bichir, *Geto-dacii* ..., p. 48.

⁶⁸ *Ibidem*, p. 49.

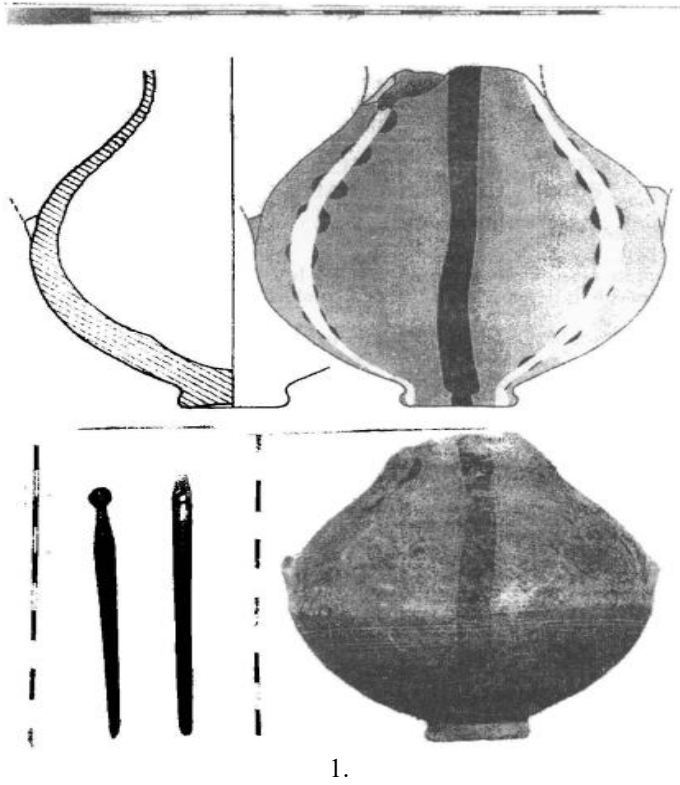
Concluzii

În concluzie, și pe teritoriul culturii Chilia-Militari au fost descoperite obiecte de import romane, de la amfore, la vase de servit masa, precum boluri, cupe, pahare, căni, platouri, la opaițe, vase de tipul *terra sigillata*, vase cu urme de *tituli picti* sau decorate în tehnica barbotinei ori vase cu ornament ștampilat. Au fost descoperite și obiecte de cosmetică și medicină, precum plăci de tuf pe care se preparau alifiile, pensete, cuțitașe, lingurițe, spatule, balsamarii, un *stilus*, dar și podoabe, fibule, inele, mărgel, aplici ori chei romane, piese de harnașament și unele piese de armament de origine romană, dar despre care nu se știe exact cum au ajuns în aceste teritorii.

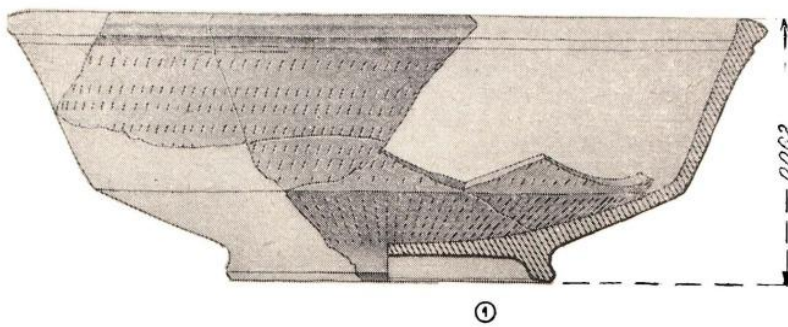
În ceea ce privește ceramica romană de import, de regulă se consideră că ea alcătuiește aproximativ 10% din repertoriul ceramic al așezărilor de tip Chilia-Militari. Cel mai des întâlnite sunt, bineînțeles, amforele folosite pentru a transporta vin și ulei și apoi refolosite pentru alte scopuri, cum ar fi cea de urnă funerară. În zona culturii Chilia-Militari au fost catalogate două amfore, una de la Mătăsaru și alte de la Colonești-Mărunței. Cea de la Mătăsaru a fost încadrată în categoria Scorpan VII/LRA₂, cu analogii în nordul Mării Negre, în Dobrogea și la Dunărea de Jos, considerată a fi produsă la Histria și exportată în zonele mediteraneene cu ulei. Fragmentul de la Colonești a fost încadrat în tipul Kapitan II, cu analogii în Dacia romană de-a lungul drumurilor romane, dar și pe *limes Alutanus* și *Transalutanus* și în zona Bugeacului. Se consideră că majoritatea acestor amfore au venit în aceste regiuni cu provizii pentru armata romană, iar zona de origine ar fi Moesia Inferior, Asia Mică, Siria sau chiar bazinul egeean. Majoritatea sunt datate în secolul al III-lea, dar sunt și exemplare datate în secolul al II-lea p.Chr. sau chiar începutul celui următor. Aceste amfore au analogii în Oltenia, unde importurile au atins un număr mai mare, unde există mai multe tipuri de amfore sau de vase de import romane. Amforele sunt încadrate între două perioade: sfârșitul secolului I – începutul secolului al II-lea, și de la sfârșitul secolului al II-lea – începutul secolului al III-lea, trei sferturi dintre aceste vase fiind datate în această perioadă. În schimb, ceramica fină are mai multe orizonturi: sfârșitul secolului I – începutul secolului al II-lea, afluxul de mărfuri fiind apoi afectat de războiul dacic. Prin contradicție, în regiunile de la est de Dacia în această perioadă se constată o creștere a cererii de vase de lux, situație care va dura până în a

doua jumătate a secolului al III-lea. Între mijlocul secolului și a doua sa jumătate, importurile scad foarte mult, aproape că nu au fost descoperite vase de import în aceste teritorii, ca să reapară la începutul secolului al III-lea, proces care se va încheia la sfârșitul secolului.

În afară de amfore au mai fost importate și vase din ceramică fină, majoritatea vase de băut, dar și pentru servitul mesei, cupe, pahare, căni, ulcioare, farfurii, străchini, boluri, opaițe și un număr mai mic de vase de toaletă. Acestea au în schimb analogii mai mult în așezările civile din Moesia Inferior, decât în mediul provincial dacic. Pe lângă acestea, la Mătăsaru, București-Tei și Colonești-Mărunței au fost descoperite și fragmente de vase de tipul *terra sigillata*, fără ornament. Dacă la început au fost aduse de militari, mai târziu comercianții au preluat acest înfloritor comerț. Analogii se pot face tot cu Oltenia, unde cele mai timpurii vase *terra sigillata* au fost aduse din ateliere din nordul Italiei, care au lucrat până spre sfârșitul secolului I p.Chr., urmate apoi de cele din Gallia sudică și centrală. Importuri masive au început odată cu domnia lui Hadrian, majoritatea aduse din Gallia centrală, perioada aceasta reprezentând și epoca de maximă înflorire a importurilor în Oltenia, cu Oescus ca posibil centru de distribuție. Din punct de vedere cronologic vasele *terra sigillata* au fost produse în ateliere din Arretium și la sucursalele sale între ultimele decenii ale secolului I și a doua jumătate a secolului al II-lea p.Chr., aria lor de răspândire fiind foarte mare: în Peninsula Italică, pe limesul de pe Rin, pe cel de pe Dunăre, bazinul de nord al Mării Negre, cel oriental al Mării Mediterane și coasta nord-africană.



1.



2.

Pl. I Stârci. 1. ulcior roman și ace de cusut (după Dicu 2000); 2. **Militari-Câmpul Boja**, vas ceramic roman de import (după Zirra, Cazimir 1963).

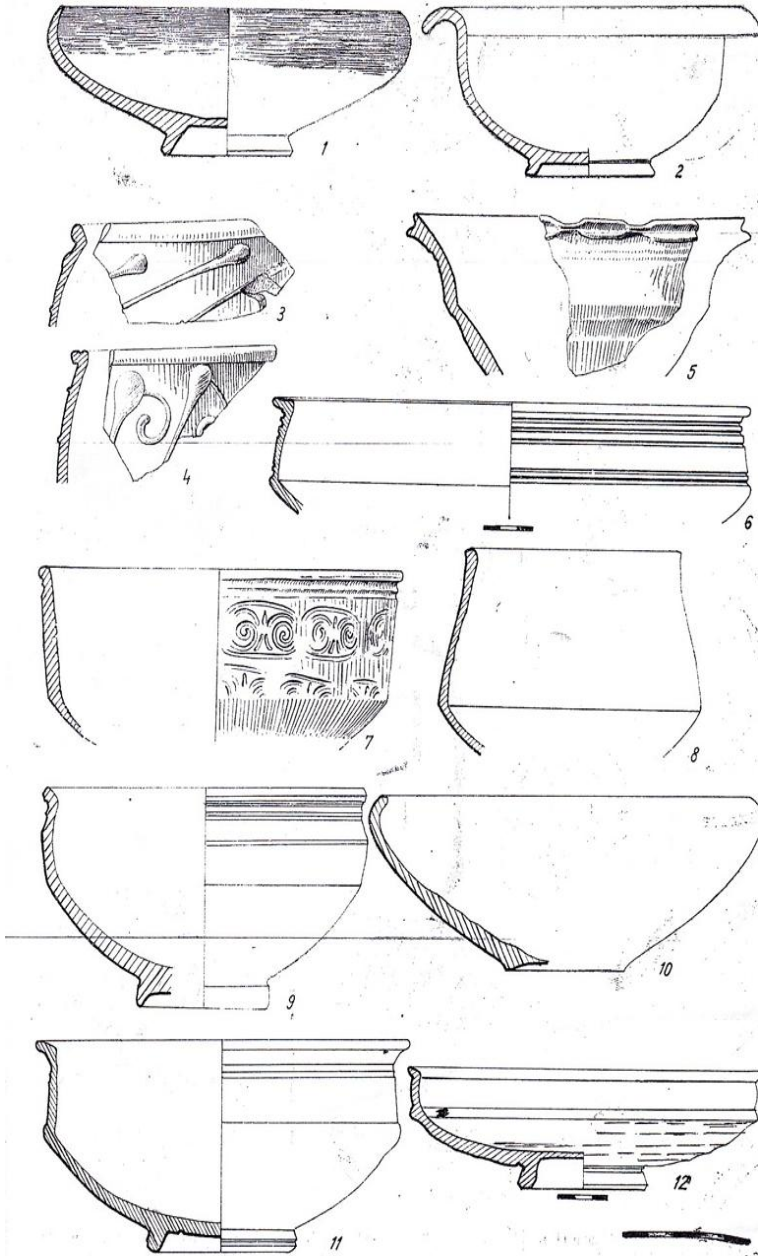


1.

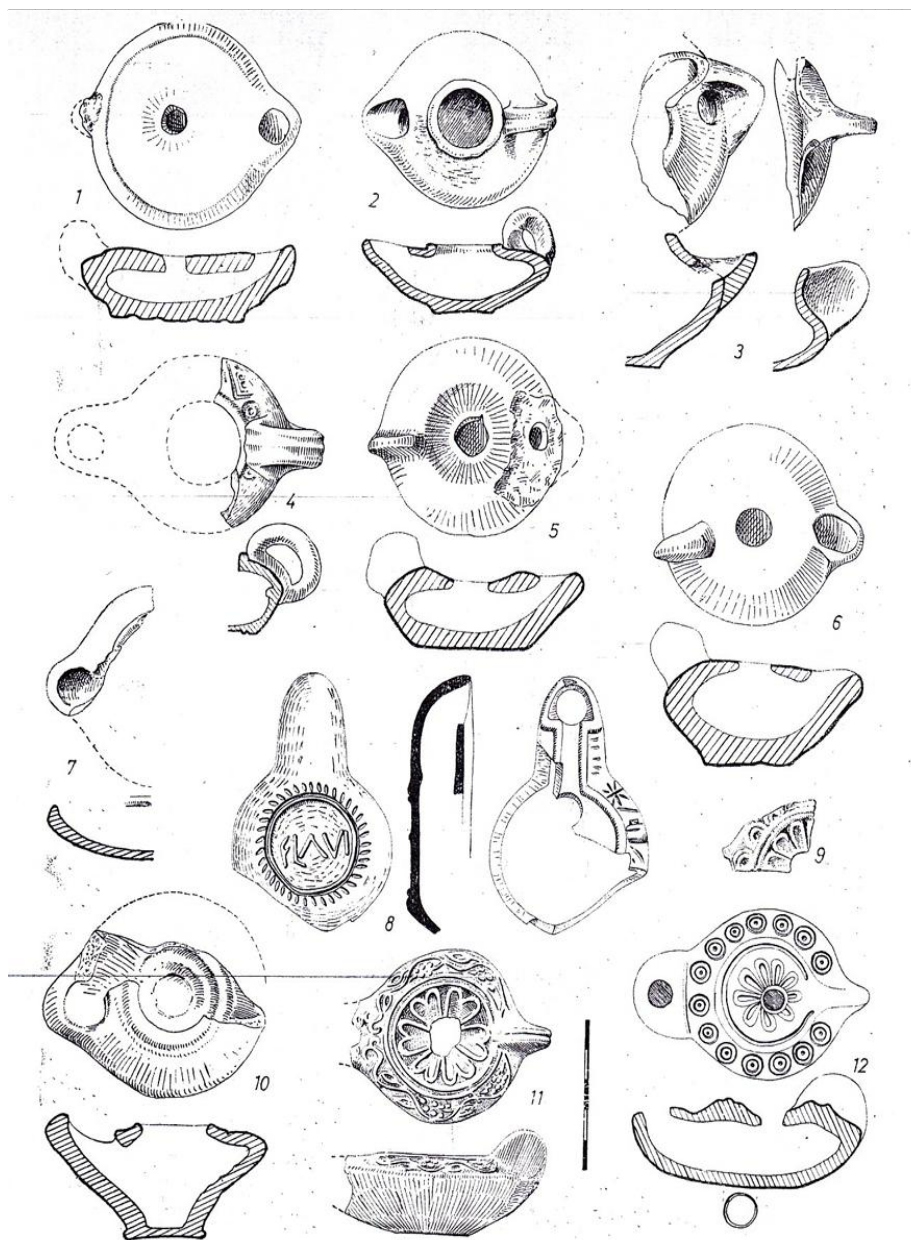


2.

Pl. II Dulceanca. 1. opaț roman din bordeiul nr.VI; 2. fragmente de ulcior/amforă cu firnis roșu din bordeiul nr.VI (după S. Dolinescu-Ferche1974).



Pl. III Mătășaru. Ceramică romană, 1-6, 8-10, 12 nivelul III₁; 7, 11 nivel III₂ (după Bichir 1984).



Pl. IV. Opaite romane, 1-3, 9 Mătăsaru; 4 Vulturești; 5 Scornicești; 6 București-Palatul Justiției; 7 Colonești-Guești; 8 București-Tei; 10-11 Colonești – Mărunței; 12 Dulceanca (după Bichir 1984).