


REGIMUL DEȚINUȚILOR DIN PENITENCIARUL AIUD REFLECTAT ÎN INSPECȚIILE PROCURORILOR (1939–1941)

Ionuț Alexandru Popa*

Abstract: *This article analyses the detention regime of those incarcerated in Aiud penitentiary between 1939 and 1941. This study combines qualitative and quantitative analysis to investigate on one hand the conditions of cells (clothing, medical assistance, hygiene, and diet) and, on the other hand, the prison staff, the penal division, the distribution of work and the administrative staff and security. The research is innovative because it is based on the reports that the prosecutors produced during the inspections, which were discovered in the initial funds of the Alba Tribunal Prosecutor's Office.*

Keywords: regime, prisoner, penitentiary, Aiud, prosecutor.

„Noi, dr. Eugen Hânsa, prim procuror al Parchetului Tribunal Alba, în vederea efectuării controlului la Penitenciarul Principal Aiud, în virtutea dispozițiilor art. 255 din Regulamentul asupra regimului de executare al pedepselor, m-am deplasat în ziua de azi, 19 ianuarie 1939, în orașul Aiud și mergând la Penitenciarul Principal, am luat contact cu Dl. Administrator Spirescu și Dl. Subadministrator Georgescu”¹. Fragmentul citat descrie una dintre modalitățile de aplicare a regimului penitenciar din perioada interbelică, prin implicarea unui procuror, delegat din arealul juridico-administrativ al unității carcerale. În conformitate cu art. 255 din Regulamentul privind regimul de executare a pedepselor, coroborat cu art. 544 procedură penală, Parchetul general al Curții de Apel și Parchetul Tribunalului inspectează „cel puțin o dată la două luni”, respectiv, „cel puțin o dată pe lună” aplicarea regimului în penitenciare și raportează Ministerului Justiției cele constatate². Lucrarea acoperă un gol istoriografic determinat de lipsa accesului la documentele de arhivă sau de inexistența arhivei instituționale din perioada

* Doctorand Școala Doctorală *Istorie, Civilizație, Cultură*, Universitatea Babeș Bolyai; e-mail: popa_ionut_alexandru@yahoo.com;  <https://orcid.org/0009-0007-8080-965X>

¹ Serviciul Județean al Arhivelor Naționale Alba [infra: SJAN Alba], Fond *Parchetul Tribunalului Alba*, inv. 1281, dosar 1/1939, f. 25.

² Ministerul Justiției. Direcțiunea Penitenciarelor și Institutelor de Prevențiune, *Regulament asupra regimului de executare a pedepselor și a măsurilor de siguranță, privative de libertate precum și al deținerii preventive 1940*, București, Imprimeria Penitenciarului „Văcărești”, 1941, p. 66 [infra: Ministerul Justiției, *Regulament ...*]. Pentru mai multe detalii, vezi: Mircea Georgescu, *Măsurile de siguranță pentru apărarea socială și ocrotirea individuală organizate prin codul penal și procedura penală „Regele Carol II”*, Cluj, Imprimeria Fondul Cărților Funduare, 1938.

respectivă³. Din acest punct de vedere, inovația cercetării rezidă în faptul că tratează aspecte lacunare în cunoașterea istorică a subiectului⁴.

Studiul de față își propune să analizeze modalitatea de aplicare a regimului penitenciar, în intervalul 1939–1941, urmărind aspecte precum: legalitatea deținerii, aplicarea regimului de pedeapsă aferent, administrarea edificiilor, reclamațiile deținuților, efectivul închisorii, partajarea penală, repartiția la munci și personalul (administrativ și de pază) al penitenciarului. Toate aceste întrebări contribuie la înțelegerea modului în care a funcționat închisoarea în intervalul determinat. Trebuie precizat faptul că investigația nu abordează aspectele regimului celular al legionarilor închiși la Aiud după evenimentele din 21–23 ianuarie 1941, ci surprinde doar condițiile generale de funcționare a penitenciarului⁵.

Din punct de vedere metodologic, cele două tipuri de analiză sunt intercalate cu abordarea comparativă. Analiza calitativă investighează comparativ condițiile celulare (îmbrăcăminte, asistență medicală și igienă, regim alimentar), reclamațiile deținuților și legalitatea regimului, subliniind schimbările petrecute lunar și consemnate de procuror în rapoartele de inspecție. În baza graficelor elaborate, analiza cantitativă ilustrează și interpretează, atât efectivul închisorii privind numărul deținuților închiși lunar și partajarea penală, cât și repartiția lor la munci.

Cercetarea se bazează preponderent pe rapoartele de inspecție identificate în fondul inedit al Parchetului Tribunal Alba⁶. Acestea sunt relevante prin natura modului în care au fost create, fiind emanația unei instituții de verificare și control. Tangențial, pentru completarea anumitor problematici, documentarea utilizează dosare din fondurile Penitenciarului de Maximă Siguranță Aiud⁷, Ministerului

³ Din discuțiile cu reprezentanții acestei instituții, reiese faptul că arhiva interbelică a penitenciarului a fost trimisă în perioada comunistă către Direcția Generală a Penitenciarelor [infra: DGP].

⁴ În istoricul întocmit de lt. col. rez. Marius Rusu Coldea, singura menționare referitoare la perioada în cauză prezintă concesionarea unor ateliere și spații de producție, Întreprinderii Industriale – Inginer A.I. Stoica; cf. Marius Rusu Coldea, *Istoricul penitenciarului Aiud*, „Revista de știință penitenciară”, nr. 3–4/1994, p. 49. Pe de altă parte, secțiunea dedicată Aiudului din cadrul Dicționarului Penitenciarelor se bazează pe istoricul întocmit de angajații unității din anul 1967, la care a contribuit și Marius Rusu Coldea. În cadrul acestui dicționar, informațiile oferite indică o medie anuală de circa 2.300 deținuți; cf. *Dicționarul penitenciarelor din România comunistă (1945–1967)*, coord. Andrei Muraru et al., Institutul de Investigare a Crimelor Comunismului în România, Iași, Edit. Polirom, 2008, p. 76.

⁵ Pentru mai multe detalii, vezi: Ionuț Alexandru Popa (Maranda), *După rebeliune ... Legionari în detenție. Studiu de caz: Penitenciarul Aiud 1941–1944* în vol. *Historia Magistra Vitae. Noi teme pe agenda de cercetare*, Cluj-Napoca, Edit. Argonaut/Mega, 2017, p. 295–310.

⁶ Pentru anul 1939, inspecțiile au avut loc la 19 ianuarie, 25–26 februarie, 29 aprilie, 15 mai, 15–16 iulie, 31 iulie, 19 august, 20 septembrie, 14 octombrie, 25 noiembrie, 26 decembrie. Pentru anul 1940: 25 ianuarie, 16 februarie, 12 martie, 16 aprilie, 15 mai, 12 iunie, 30 august, 26 septembrie, 15 octombrie, 1 noiembrie, 18 noiembrie, 12 decembrie. Pentru anul 1941: 21 februarie, 17 martie, 20 aprilie, 30 mai, 30 iunie, 28 iulie, 30 august, 30 septembrie, 31 octombrie. Dosarele consultate nu consemnează inspecțiile procurorilor pe lunile martie și iunie 1939; iulie 1940; ianuarie, noiembrie, decembrie 1941.

⁷ Singurul dosar consultat face referire la numirea lui Nicolae Bozian în funcția de administrator al penitenciarului Aiud.

de Interne, Consiliului Național pentru Studierea Arhivelor Securității sau Întreprinderii Industriale Ing. A.I. Stoica.

Structura articolului are în vedere, pe de o parte, problemele de administrare a patrimoniului imobil, regimul de detenție și cererile deținuților, iar pe de altă parte, ilustrarea cantitativă în raport cu metamorfozele politice ale perioadei.

Decizii structurale de profilare

În perioada interbelică, odată cu trecerea penitenciarul Aiud în subordinea statului român, închisoarea este catalogată unitate principală privind modul de executare a pedepselor și categoriile de deținuți întemnițați⁸. În această perioadă sunt întemnițați deținuți cu pedepse definite politic, comuniști⁹ și legionari¹⁰.

Statuarea importanței și rolului penitenciarului Aiud în arhitectura carceral românească este întărită prin decizia Ministerului de Justiție nr. 53.534 din 21 ianuarie 1937, când închisoarea este destinată condamnaților la „muncă silnică și temniță grea”¹¹. Executarea regimului aferent este descris pe larg în Legea pentru organizarea penitenciarelor și institutelor de prevenție din anul 1929, coroborat cu regulamentul de executare a pedepselor, publicat în 1938 și revizuit în 1940¹².

În urma analizei comparative a celor două partajări penale¹³, se poate observa o mai mare strictețe în cazul celor condamnați la muncă silnică față de cei condamnați la temniță grea. Separațiunea zilnică era stabilită la 1 an pentru temniță grea, respectiv, 2 ani pentru muncă silnică. În ambele cazuri, deținutul era izolat noaptea, iar pe perioada separațiunii zilnice beneficia de o oră de plimbare în aer liber. Condamnații la muncă silnică pe viață erau echipați cu costum penal diferit de cel al condamnaților la muncă silnică pe timp mărginit (determinat). Costumele acestora din urmă erau

⁸ Comisia Prezidențială pentru Analiza Dictaturii Comuniste din România, *Raport final*, București, 2006, p. 241.

⁹ În perioada 1926–1943 în penitenciarul Aiud au fost întemnițați între 143 și 181 activiști politici comuniști. O viitoare cercetare va prezenta dualitatea cifrelor, valorile maxime și minime ale încarcerărilor, profesiunile și specificul condamnărilor.

¹⁰ Totodată, aici au fost aduși pentru executarea pedepsei asasinii prim-ministrului Duca, dar și cei ai lui Mihail Stelescu, care, conform sesizărilor Poliției orașului Alba Iulia și Comisariatului de Poliție Aiud, beneficiau de un regim penitenciar favorabil.

¹¹ SJAN Alba, Fond *Parchetul Tribunalului Alba*, inv. 1281, dosar 2/1939, f. 10. Catalogarea Aiudului drept închisoare politică a fost consolidată prin ordinul nr. 37 011 din 11 decembrie 1941, când aici trebuiau transferați doar cei condamnați la muncă silnică cu pedepse mai mari de 10 ani, atât din domeniul dreptului comun, cât și din cel politic, legionari; cf. SJAN Bacău, Fond *Penitenciarul Târgu-Ocna*, dosar 1/1941, f. 354.

¹² *Legea pentru organizarea Penitenciarelor și Institutelor de Prevenție*, „Monitorul Oficial”, nr. 166 din 30 iulie 1929, p. 5779–5803 [infra: *Legea pentru organizarea Penitenciarelor ...*]; Ministerul Justiției, *Regulament ...*, p. 66.

¹³ Totodată, trebuie precizat că regimul penitenciarelor de muncă silnică pe viață era aplicat și penitenciarelor de temniță grea pe viață.

aidoma celor condamnați la temniță grea. În privința scrisorilor, ambele categorii puteau trimite sau primi scrisori o dată pe lună. Condamnații la muncă silnică puteau fi vizitați lunar, în timp ce condamnații la temniță grea, bilunar. Dacă cei condamnați la temniță grea puteau beneficia de îndulcirea traiului cu alimente procurate de la cantină, cei condamnați la muncă silnică erau restricționați. Dacă cei condamnați la temniță grea erau utilizați la munca câmpului sau în grădinile penitenciarului doar în baza purtărilor bune, cei condamnați la muncă silnică trebuiau să aibă executată o $\frac{3}{4}$ din pedeapsă¹⁴. Legea în cauză este completată de un regulament privind regimul de executare a pedepselor publicat în 1938, care detalia cuantumul izolării zilnice în funcție de durata condamnării¹⁵; culorile și poziționarea acestora pe costumul penal¹⁶, cât și largiri ale drepturilor deținuților¹⁷. În atare condiții structurale și legislative va fi analizat regimul deținuților din penitenciarul Aiud în perioada 1939–1941.

Din punct de vedere al analizei calitative, inspecția procurorilor în penitenciar urmărea trei dimensiuni principale. În primul rând, se avea în vedere controlul spațiului locativ și al edificiilor de deținere cu toate componentele sale (Celularul vechi sau Zarca, Celularul Nou sau T-ul, dormitoare comune, atelierele, infirmeria și alte spații). Al doilea aspect cuprindea reclamațiile deținuților, coroborate cu funcționalitatea ansamblurilor locative. O ultimă direcție avea în vedere legalitatea deținerii și aplicarea regimului de pedeapsă prevăzut de regulament. Toate acestea constituiau, într-o formă sau alta, regimul penitenciar.

În cadrul primului registru investigativ, elementele problematice înregistrate de procurori în perioada analizată consemnează degradarea clădirilor, dezideratul transformărilor instituționale în acord cu necesitățile vremii și deficiența condițiilor penitenciare (condiții celulare, îmbrăcăminte, încălțăminte, igienă, asistență medicală, regim alimentar).

În privința elementelor structurale ale penitenciarului, în cadrul inspecției din 19 ianuarie 1939, procurorul Eugen Hânsa consemna: „Starea edificiilor necesită reparațiuni

¹⁴ *Legea pentru organizarea Penitenciarelor* ..., p. 5779–5780.

¹⁵ Durata izolării celulare pe timp de zi în funcție de perioada condamnării la muncă silnică: 2 ani (pedeapsă pe viață = msv), 1 an și 6 luni (pedeapsă 10–25 ani), 1 an (pedeapsă 5–10 ani). În caz de recidivă puteau fi izolați 3 ani.

Pentru temniță grea: 1 an (pedeapsă 7–20 ani) sau 8 luni (pedeapsă 3–7 ani). Ambele categorii penale erau izolate pe timpul nopții și erau obligate să muncească în celulă. După finalizarea perioadei celulare erau utilizați la munci cu un program de 8 ore pe zi; cf. Ministerul Justiției, *Regulament* ..., p. 5–8.

¹⁶ Ambele categorii purtau un costum format din scufă, haină, pantalon. Acestea erau vârgate orizontal și vertical pentru cei condamnați la muncă silnică, respectiv, doar vertical pentru condamnații la temniță grea.

Costumul atribuit condamnaților la muncă silnică pe viață era vârgat cu roșu, iar cel al condamnaților la muncă silnică pe timp mărginit era vârgat cu negru. Vârgate doar vertical, hainele penale ale condamnaților la temniță grea erau de culoare neagră; cf. *Ibidem*.

¹⁷ În privința corespondenței, condamnații la muncă silnică beneficiau de o scrisoare lunară, iar cei la temniță grea bilunar. Condamnații la muncă silnică pe viață puteau fi vizitați o dată pe lună, iar cei condamnați la temniță grea de trei ori pe lună. Un alt beneficiu prevedea ca cei condamnați la temniță grea să-și poată îndulci traiul în penitenciar prin achiziția de alimente de la cantina închisorii; cf. *Ibidem*.

radicale, fiind în foarte multe locuri deteriorate și lăsându-se în actuala stare, va aduce cu sine ruina edificiilor”¹⁸. Problema a fost reiterată și de medicul penitenciarului, dr. Manu Corneliu, care, în raportul anual de activitate, sesiza că „atât celularul, cât și celelalte clădiri nu au fost reparate de mult timp. Încăperile erau nevăruite și în mare parte din ele, parazitare cu ploșnițe. Celulele îndeosebi nu puteau fi bine încălzite din cauza geamurilor cari în cea mai mare parte erau sparte. Mobilierul fiind vechiu era în mare parte deteriorat și descompletat”¹⁹. Problemele stringente raportate la începutul anului au fost remediate pe parcurs, procurorul menționând la controlul din 15–16 iulie 1939 „demararea unor lucrări de reparație a Celularului și atelierelor”²⁰. Lucrări de reparație a pavilionului mare au fost înregistrate și în raportul procurorului din luna martie 1941²¹. Totodată, în toamna anului, prim-procurorul Istrati consemna finalizarea prin forța de muncă a deținuților a closetului mare, „de mare folos pentru instituție întrucât corespundea unei lipse de mult resimțite” și în curs de finalizare a vorbitorului, „construit de asemenea cu multă chibzuință și corespunzând de asemeni unei vechi și mari necesități”²². Starea precară a edificiilor era o constantă a spațiului penitenciar românesc, determinată de lipsa finanțării acestor instituții, administratorii utilizând în acest sens forța de muncă a deținuților pentru îmbunătățirea condițiilor carcerale.

În concordanță cu necesitățile vremii, la 19 ianuarie 1939, procurorul propunea înființarea unei săli de conferință cu o capacitate ridicată, care să fie utilizată de învățători și preoți pentru activități cu caracter cultural și moral, fapt consemnat și în raportul anual de activitate al preotului ortodox, Gog Dionisie²³. Problema a fost reiterată în cadrul inspecției din 14 octombrie, procurorul recomandând transformarea unui edificiu în sală corespunzătoare cursurilor școlare și șezătorilor culturale, având în vedere numărul mare de condamnați la pedepse de lungă durată²⁴. La nivelul structural al penitenciarului era amenajat în prima parte a anului un laborator de antropologie. Coordonați de președintele Ioan Stoican, cei șase învățători delegați aveau sarcina de a studia individualitatea psihico-fizică a deținutului și de a identifica cauzele criminalității²⁵. Din aceste elemente se poate constata importanța pe care o atribuia administrația reeducării deținuților, analizând cauzele criminalității și urmărind modul de îndreptare a acestora.

¹⁸ SJAN Alba, Fond *Parchetul Tribunalului Alba*, dosar 1/1939, f. 25v.

¹⁹ Acesta solicită de urgență „revizuirea instalației încălzirii centrale de la Celular”; cf. *Ibidem*, f. 29fv.

²⁰ *Ibidem*, f. 62v.

²¹ *Idem*, dosar 4/1941, f. 18.

²² *Ibidem*, f. 84. Cele 2 șantiere create în interiorul penitenciarului, W.C.-urile din Celular și Closetul mare (cu o capacitate de 20 de cabine, amplasat în curtea din fața bucătăriei) au fost organizate de legionari și coordonate de conducătorul tehnic Grigore Merceanu; cf. Arhiva Consiliului Național pentru Studierea Arhivelor Securității, Fond *Documentar*, D 13484, vol. 8, f. 137 [infra: ACNSAS].

²³ SJAN Alba, Fond *Parchetul Tribunalului Alba*, dosar 1/1939, f. 26f, 33v.

²⁴ *Ibidem*, f. 85–86.

²⁵ Pe de o parte, cei șase învățători detașați la penitenciar au fost formați la Universitatea din Cluj, în luniile noiembrie și decembrie. Pe de altă parte, laboratorul trebuia amenajat cu două camere, una pentru așteptare, iar cealaltă pentru procesul propriu-zis (laborator). În afara mobilierului necesar funcționării, erau solicitate instrumente, teste și chestionare specifice; cf. *Ibidem*, f. 34–36.

O problemă stringentă semnalată de procurori viza echiparea deținuților cu „îmbrăcăminte și încălțăminte” necesară²⁶. Consemnată inițial în raportul de inspecție din ianuarie 1939, problema cămășilor a fost reiterată și la începutului anului următor, procurorul subliniind: „am constatat că și de data aceasta deținuții reclamă că duc lipsă de albituri și în special de cămeși”²⁷. Transferul unui lot mare de deținuți de la Ocnele Mari, în septembrie 1940, conduce la supraaglomerarea penitenciarului, amplificând atât problema hainelor, cât și a paturilor²⁸. În cadrul inspecției din noiembrie, procurorul intervenea și reproșa centrului situația, motivând frigul din sezonul rece „o parte din deținuți sunt rău îmbrăcați și le lipsește încălțăminte [....] Direcțiunea Penitenciarelor să [echipeze – n.n.] deținuții Penitenciarului Aiud, care în mare parte sunt întrebunțați la muncă și deci aduc un venit instituției”²⁹. Intervențiile și ingerințele procurorilor nu au condus către rezultatul scontat, Gheorghe Istrate consemnând la începutul anului 1941: „Prin mai multe plângeri mi s-a semnalat lipsa de rufărie de corp”, arătând că „aceasta nu poate fi imputată conducerii penitenciarului [....] dl administrator a făcut intervențiile necesare pentru a se trimite rufele. E o lipsă care se impune a fi acoperită cât mai neîntârziat”³⁰. Pe de altă parte, supraaglomerarea penitenciarului, coroborată cu lipsa logisticii (paturi, saltele, pături) i-a determinat pe deținuți să fie „puși în situația să se culce pe podeaua camerei pe o simplă rogojină, din care motiv sunt expuși a se îmbolnăvi foarte ușor”³¹. Consternat de problema în cauză, procurorul menționa „un contrast isbitor între îngrijirea și administrarea mai presus de orice laudă a localului și aspectul de mizerie al saltelelor zdrențuite așezate direct pe dușumea”³². Ca urmare a sesizării interinstituționale, Serviciul Economatului din DGP transmitea la 7 mai 1941: „Vă facem cunoscut că suntem în curs de aprovizionare cu paturi și saltele pe care le vom trimite la timp penitenciarului Aiud”³³. La controlul realizat la finalul lunii, procurorul preconiza: „Suntem convinși că până la viitoarea noastră inspecțiune vor fi în fine remediate aceste lipsuri atât de simțite [....] rufărie de pat, saltele, pături, paturi”³⁴. Toate aspectele semnalate de procurori pe parcursul anului 1941 au fost generate și amplificate de condițiile internaționale (evacuările penitenciarelor din Ardealul de Nord la Aiud din toamna anului 1940)³⁵.

²⁶ Lipsa echipamentului necesar deținuților era menționat și în raportul anual al medicului Cornel Manu, care consemna: „mulți deținuți aveau o singură cămașă, iar unii nici atât”; cf. *Ibidem*, f. 29.

²⁷ *Ibidem*, f. 25–27; Idem, dosar 3/1940, f. 5–6, 11.

²⁸ Idem, dosar 3/1940, f. 65.

²⁹ *Ibidem*, f. 82–83.

³⁰ Idem, dosar 4/1941, f. 3. Problema în cauză a fost înregistrată și în toamna anului 1941 (septembrie), procurorul înregistrând „numeroase plângeri, verificate pe loc de noi ca perfect întemeiate, privesc absoluta insuficiență a rufelor de corp. Unii deținuți ne arată cămeși zdrențuite, folosite de câte 10 ani”; cf. *Ibidem*, f. 84.

³¹ *Ibidem*, f. 22.

³² *Ibidem*, f. 36f.

³³ *Ibidem*, f. 28.

³⁴ *Ibidem*, f. 43.

³⁵ Mulțumesc colegului Alin Mureșan pentru furnizarea informațiilor. Acesta a identificat în cadrul arhivei penitenciarului Târgu-Ocna, personal și deținuți reprimiți de la penitenciarele Dej și Târgu-Mureș, care au fost refugiați și deținuți în penitenciarul Aiud.

În strânsă legătură cu problemele structurale și logistice ale penitenciarului, igiena și asistența medicală acordată deținuților era greu de realizat. În cadrul raportului anual de activitate al doctorului, Cornel Manu sesiza imposibilitatea spălării deținuților conform regulamentului: „Îmbăierea deținuților nu poate fi făcută decât o dată pe lună din cauza că instalația existentă consumă o cantitate prea mare de combustibil”³⁶. Totodată, medicul reclama starea tinetelor „cari fiind sparte sau nemai închizându-se ermetic creiau în celulă o atmosferă adesea insuportabilă”³⁷. El menționa rezolvarea parțială a problemelor pe parcursul anului 1938³⁸, dar sublinia imperios necesitatea punerii în funcțiune a spălătoriei mecanice, revizuirea instalației încălzirii centrale din corpul Celularului și prevederea în buget a combustibilului necesar pentru îmbăierea bilunară, „dacă nu săptămânal, cum prevede regulamentul”³⁹.

Problema logisticii necesare întreținerii igienei deținuților a fost consemnată de procuror în inspecția din noiembrie 1940, care sesiza lipsa „săpunului pentru spălarea rufelor și a corpului”⁴⁰. Chestiunea a fost reiterată în luna iulie 1941, procurorul semnalând „o deosebită importanță și urgentă necesitate de a se procura din partea Direcției Generale a Penitenciarelor cantitatea de săpun necesară pentru cei aproape 1.300 de deținuți”. În atare condiții, medicul penitenciarului l-a informat pe procuror, atrăgându-i atenția că „în asemenea împrejurări nu este exclusă izbucnirea unei epidemii de tifos exantematic, mai ales că a găsit chiar D-sa pe haină, după plecarea de la vizită, un păduche”⁴¹. După cum se poate observa, deținerea unui număr mare de deținuți, suprapusă peste situația internațională în care era angrenată România, a contribuit la nerespectarea condițiilor celor din închisori.

Referitor la acordarea asistenței medicale, inspecția din luna ianuarie 1939 a prim-procurorului Eugen Hânsa consemna incapacitatea și logistica infirmeriei, „care pentru penitenciarul Aiud, cu un efectiv important este neîndestulătoare și necesită aprovizionarea cu material sanitar”⁴². În cadrul acesteia, raportul medicului Manu menționa că în cursul anului 1938 au fost tratați 116 bolnavi și au fost oferite 1.797 de

³⁶ SJAN Alba, Fond *Parchetul Tribunalului Alba*, dosar 1/1939, f. 25v, 29.

³⁷ *Ibidem*, f. 29f.

³⁸ În raportul anul medicul consemna repararea și deparazitarea încăperilor, repararea sau înlocuirea tinetelor, înzestrarea deținuților cu rufărie și efecte (câte două perechi de schimburi). Totodată, infirmeria a fost înzestrată cu rufăria necesară, atât pentru paturi, cât și pentru bolnavi, iar în cadrul acesteia a fost amenajată o instalație mică de baie cu duș și vană, utilizată pentru deparazitarea și îmbăierea deținuților găsiți murdari, iar în toamna anului a început construcția unui cuptor de deparazitare; cf. *Ibidem*, f. 29–30.

³⁹ *Ibidem*, f. 29v.

⁴⁰ Idem, dosar 3/1940, f. 71.

⁴¹ Idem, dosar 4/1941, f. 54. La inspecția din 30 august, procurorul consemna: „serviciul medical funcționează în bune condițiuni, însă se fac eforturi, pentru a se evita contaminări, din cauză că, închisoarea este suprapopulată față de capacitatea de adăpostire a încăperilor. Se simte lipsa de săpun”; cf. *Ibidem*, f. 75. Problema săpunului a fost reiterată și la controlul din 30 septembrie; cf. *Ibidem*, f. 84.

⁴² Idem, dosar 1/1939, f. 25v. În cadrul altei inspecții din septembrie 1941, prim-procurorul George Istrati raporta organelor superioare lipsa medicamentelor „Neosalvan și Calciu”; cf. Idem, dosar 4/1941, f. 84.

consultații. În cazul celor care nu puteau fi internați în infirmerie sau tratați în ambulatoriu⁴³, ei erau transferați la spitalul de pe lângă penitenciarul Văcărești sau la Clinicile Universității prin intermediul penitenciarului Cluj. Un număr de 69 deținuți au fost transferați către aceste două instituții, iar peste 20 de deținuți bolnavi de TBC au fost internați la penitenciarul Târgu-Ocna. Aici au fost examinați radioscopice circa 40 deținuți, iar alți 42 de spută. Pentru depistarea sifilisului au fost realizate 143 de analize de sânge (Wasserman) în cadrul Laboratorului Regional de Igienă Cluj, dintre care 17 au ieșit pozitive. În acest sens, pe parcursul anului, 48 de deținuți au urmat tratament anti-sifilitic (1, 2, 3 serii), realizându-se 98 de serii de injecții⁴⁴. Din punct de vedere cantitativ, pe parcursul anilor 1939–1941, au fost internați în infirmerie în medie circa 20 deținuți pe lună⁴⁵. În actualul stadiu al cercetării, în lipsa buletinelor antropologice, nu putem stabili dacă bolile au fost dobândite înainte de condamnare sau pe parcursul detenției, dar putem afirma, pe de o parte, că ele au fost accentuate de condițiile carcerale, iar pe de altă parte, cazurile agravante au beneficiat de tratament medical.

În privința regimului alimentar, deținuții reclamau cantitatea și calitatea hranei⁴⁶ care, de altfel, era dependentă de situația macro-economică a României, fapt resimțit în sistemul carceral cu fluctuațiile de rigoare⁴⁷. De exemplu, în luna iulie 1941,

⁴³ În luna februarie 1940, deținuții Gavrilă Beșleagă, Miron Almășan, Ioan Stupariu și Ioan Bișorca solicitau examinare medicală și tratament aferent. Conform analizelor medicale, primul era bolnav de ureche, secundul de plămâni și necesita operație, iar ultimii doi erau bolnavi de sifilis; cf. *Idem*, dosar 3/1940, f. 16, 19. În luna martie a aceluiași an, deținutul Petre Chihaoglu, condamnat la msv, solicita utilizarea sumei de 172 de lei, din cadrul fondului de rezervă, pentru achiziționarea de alimente și medicamente în vederea tratării de TBC; cf. *Ibidem*, f. 28–29.

⁴⁴ *Idem*, dosar 1/1939, df. 29–30fv.

⁴⁵ Pentru anul **1939**: ianuarie – 14, februarie – 12, aprilie – 20, mai – 20, iulie – 23, august – 20, septembrie – 22, octombrie – 23, noiembrie – 20. Pentru anul **1940**: ianuarie – 14, februarie – 16, martie – 16, aprilie – 20, mai – 21, iunie – 16, august – 20, septembrie – 19, octombrie – 16, noiembrie – 22, decembrie – 21. Pentru anul **1941**: februarie – 19, martie – 23, mai – 26, iulie – 24, august – 25, septembrie – 24 (iar alți trei erau internați în Spitalul Județean Aiud), octombrie – 27; cf. *Ibidem*, f. 25, 40, 45, 60, 62, 77, 79, 85, 90; *Idem*, dosar 3/1940, f. 5, 11, 21, 32, 41, 47, 57, 65, 70, 82, 87; *Idem*, dosar 4/1941, f. 2, 18, 36, 54, 75, 100.

⁴⁶ În primăvara anului 1940, deținutul Dumitru Mocrinschi reclama hrana „absolut neîndestulătoare, atât din punct de vedere cantitativ, cât și din punct de vedere calitativ și înnebunesc de foame în celulă zi și noapte”. Situația a degenerat, iar în toamna anului, procurorul înregistra multiplele reclamații privind calitatea și cantitatea de pâine, consemnând „pâinea care li se servește deținuților este 40% făină de porumb și li se servește o pâine de 600 grame pe zi, pentru masa de la amiază și cină”; cf. *Idem*, dosar 3/1940, f. 30, 70.

⁴⁷ La inspecția din 21 februarie 1941, prim-procurorul Gheorghe Istrate, consemna prânzul zilei: „supă de legume și pâine foarte gustoasă”; cf. *Idem*, dosar 4/1941, f. 2. La următoarea inspecție, din 17 martie, masa zilei era compusă din: „ciorbă de varză cu pâine, iar pentru bolnavi supă de cartofi cu carne”; cf. *Ibidem*, f. 18. Procurorul Alexandru Ungur consemna, în inspecția din 30 aprilie 1941, meniul zilei: „dimineața: supă de chimen și pâine, amiază: fasole cu zarzavat și pâine, seara: arpacaș cu zarzavat și pâine”; cf. *Ibidem*, f. 22. La inspecțiile din 30 iunie și 28 iulie 1941, prim-procurorul Istrati consemna meniul zilei compus din: „supă de fasole cu mămligă, iar dimineața supă de chimen”, respectiv, „supă de chimen (dimineața) și ciorbă de fasole cu mălai (prânz și seara)”; cf. *Ibidem*, f. 43, 54. La 31 octombrie 1941, meniul

inspecția prim-procurorului Istrate consemna sistarea alimentării cu pâine, în detrimentul mălaiului care „este foarte gustos, bine aromat și deci preparat din făină sănătoasă”, deoarece stocul făinii de grâu al administrației penitenciare era terminat, directorul „poartă grijă ca aprovizionarea cu grâu să se facă imediat ce o va permite noua recoltă, astfel ca să se poată reintroduce și pâinea”⁴⁸. O lună mai târziu, procurorul Nicolae Gâlea constata că „aprovizionarea cu alimente a închisorii se face în grele condițiuni”⁴⁹. După cum se poate observa, angrenarea României în cadrul războiului a condus la probleme de aprovizionare a structurilor dependente de stat, fapt descris mai jos.

În toamna anului 1941, problemele alimentare au persistat, astfel că, atât administrația, cât și prim-procurorul Istrate au informat instituțiile superioare. Lipsa aprovizionării cu alimente a fost sesizată de directorul Moldovanu care prin „stăruințe personale [...] a obținut mici cantități de alimente, de exemplu pentru 5–6 zile”⁵⁰. Imposibilitatea administrației penitenciare de a se aproviziona „în cursul acestei săptămâni [6–13 septembrie – n.n.] cu făină de grâu, porumb și unt de lemn” a fost semnalată Ministerului Justiției, prim-procurorul anticipând: „conducerea fiind expusă la dificultăți serioase, eventual chiar revoltă”⁵¹. Intervențiile acestuia s-au îndreptat și către Direcțiunea Generală a Penitenciarelor, remarcând „starea de nesiguranță a zilei de mâine, într-o instituție de natura și importanța Penitenciarului Aiud, care este foarte dăunătoare”, recomandând astfel „intervenția pe lângă Subsecretariatul de Stat al Aprovizionării, intervenție susținută până când se va obține o aprovizionare masivă a acestei instituțiuni cu cele necesare pentru alimentarea deținuților”⁵². În răspunsul primit, procurorul reitiera faptul că „parchetul nu are nici atribuțiunea, nici putința și nici răgazul să se îngrijească de aprovizionarea penitenciarului [...] ci doar din considerațiuni în legătură cu atribuțiile sale de paznic al liniștei și ordinei publice, fiind de așteptat o revoltă în închisoare dacă într-o zi, deținuții nu ar putea fi alimentați”⁵³.

zilei era compus din: „la prânz, ciorbă de fasole, seara ciorbă de linte și pâine”; cf. *Ibidem*, f. 100. O altă consemnare a meniului era făcută de președintele Comisiei de Supraveghere, la 14 martie 1942, compus din: „cartofi cu zarzavat și pâine, în cantități suficiente”; cf. *Idem*, dosar 5/1942, f. 9.

⁴⁸ *Idem*, dosar 4/1941, f. 54.

⁴⁹ La inspecția din 30 august 1941, masa era compusă din: „pâine, ciorbă de roșii cu zarzavat și arpacaș bine pregătit”; cf. *Ibidem*, f. 75.

⁵⁰ Meniul zilei din 30 septembrie era: „la prânz ciorbă de varză, iar seara, supă de legume, cu pâine”; cf. *Ibidem*, f. 84.

⁵¹ *Ibidem*, f. 85.

⁵² *Ibidem*, f. 83fv.

⁵³ Prin adresa 28.093 din 26 septembrie 1941, DGP solicita Parchetului „intervenția și stăruința pentru ca aprovizionarea penitenciarului să se facă de pe piața locală”, subliniind „imposibilitatea aprovizionării cu grâu porumb și ulei, ce nu se găsesc în această regiune și totodată transportul ar îngreuna foarte mult aprovizionarea; cf. *Ibidem*, f. 90.

Al doilea registru al inspecțiilor efectuate de procuror în penitenciar avea în vedere solicitările sau reclamațiile⁵⁴ deținuților privind situația lor juridică. Aceasta era modalitatea legală prin care deținuții puteau sesiza abuzuri din partea administrației penitenciare sau solicitau diverse chestiuni. În funcție de specificul și complexitatea problemelor, acestea erau rezolvate, pe loc, favorabil/nefavorabil⁵⁵ sau erau transferate structurilor și instituțiilor abilitate⁵⁶. În acest areal tematic erau incluse chestiuni de ordin financiar⁵⁷, solicitări de transfer⁵⁸, adrese către instituțiile superioare⁵⁹, contopire de pedepse⁶⁰, revizuirea proceselor⁶¹ sau cereri de eliberare condiționată.

⁵⁴ Art. 257 din Regulamentul de executare a pedepselor prevedea „în fiecare stabiliment există o cutie specială de reclamațiuni a condamnaților și internaților, care este așezată în cel mai frecvent loc de trecere. Această cutie este sigilată de oganele de control și nu poate fi deschisă decât de aceste organe, care în acest scop au o cheie specială. În cazul când administratorul sau vreun alt funcționar ar umbla la această cutie, faptul se constată prin proces verbal, de către organele de control, iar cel vinovat se va trimite în judecată disciplinară”; cf. Ministerul Justiției, *Regulament ...*, p. 66.

⁵⁵ În inspecția din 16 februarie 1940, procurorul Hânsa a analizat reclamațiile deținuților Sava Ciobotariu și Ioan Istodor, pe care le-a catalogat nefondate; cf. SJAN Alba, Fond *Parchetul Tribunalului Alba*, dosar 3/1940, f. 11v, 12–14, 16.

⁵⁶ Sursele documentare menționează o petiție inițiată de Iosif Maior, domiciliat în Aiud, str. Viilor, nr. 35. Denunțul reclama imposibilitatea deținuților de a-și îmbunătăți regimul celular, comportamentul brutal al unor gardieni și suspendarea procesului de eliberare condiționată. Pentru verificarea acuzațiilor, procurorul a sesizat Poliția orașului Aiud, care, în urma cercetărilor, a conchis: „persoana reclamantă nu locuiește și nici n-a locuit în orașul Aiud”. Ca atare, procurorul transfera cazul către instituțiile abilitate, motivând că „denunțul se referă la persoane și împrejurări care nu figurează în personalul penitenciarului, iar inviniuirile care se aduc nu sunt de natura ca să fie cercetate și controlate de noi”; cf. Idem, dosar 1/1939, f. 40.

⁵⁷ La inspecția procurorului din 25–26 februarie 1939, deținutul Ioan Crăciunescu reclama că: „în luna septembrie 1938, mama mea a depus la vorbitor suma de 700 de lei”, prezentând dovada chitanței primite de la caserie. În raportul întocmit la 27 februarie 1939, procurorul constata: „din registrele penitenciarului Aiud, acești bani au fost trimiși la data de 15 noiembrie 1938 la penitenciarul Mărgineni”; cf. *Ibidem*, f. 44fv. Cazul a fost rezolvat, procurorul consemnând la inspecția din aprilie 1939: „am găsit o singură reclamație a deținutului Ioan Crăciunescu care, fiind întrebat, declară că a devenit fără obiect întrucât și-a primit banii”; cf. *Ibidem*, f. 45v. La inspecția din martie 1940, deținutul Virgil Vraciu informa procurorul cu privire la ilegalitățile bănești săvârșite de casierul fabricii de cherestea de la Șibot (Hunedoara). Deținutul a lucrat în perioada iunie 1939 – ianuarie 1940 în cadrul coloniei de muncă, iar odată cu semnarea instituțiilor în drept a fost înlocuit; cf. Idem, dosar 3/1940, f. 31.

⁵⁸ În cadrul inspecției din 16 aprilie 1940, prim-procurorul Eugen Hânsa consemna cererile de transfer ale deținutului Ion Istodor la Ocele Mari, iar a lui Marton Seheter la Brașov. În cazul unui răspuns negativ, Marton amenința cu sinuciderea; cf. *Ibidem*, f. 34–36. Pe de altă parte, în toamna anului 1941, deținuții sesizau inechitatea procesului judiciar și solicitau coroborarea citațiilor cu mandatele de transferare: „Se mai semnaleză necesitatea de a se interveni ca instanțele, odată cu emiterea citației, să ceară și emiterea mandatului de transferare necesar, acolo unde prezența personală a condamnatului se impune”; cf. Idem, dosar 4/1941, f. 84.

⁵⁹ În cadrul inspecției din 15 mai 1940, procurorul Hânsa primea din partea deținutului Gheorghe Toma un plic adresat Ministerului Justiției și o cerere de soluționare de către DGP formulată de Ilie Șerban; cf. Idem, dosar 3/1940, f. 41–42. La inspecția din 12 iunie 1940, deținuții Petru Piscorschi, Alexandru Ciocoiu și Ilie Șerban înaintau DGP cereri spre rezolvare; cf. *Ibidem*, f. 47, 51. La inspecția din 26 septembrie 1940, deținuții Ilie Șerban, Stelian Untaru, Gheorghe Toma, Niculae Andrian înaintau cereri către minister; cf. *Ibidem*, f. 66, 68.

⁶⁰ În cadrul inspecției din 12 iunie 1940, deținutul Neculai Andrian solicita contopirea pedepselor; cf. *Ibidem*, f. 55.

⁶¹ În cadrul inspecției din 30 august 1940, deținutul Bucur Suroiu solicita procurorului revizuirea procesului; cf. *Ibidem*, f. 63.

Datorită complexității procesului de eliberare condiționată, procurorul deresponsabiliza cererile către comisia de supraveghere, remarcând că „deși ar întruni condițiile pentru obținerea eliberării condiționate, nu sunt propuși și dacă au fost propuși, au fost respinși de către Tribunal”⁶². Pe de altă parte, unii deținuți solicitau procurorului intervenția în cadrul comisiei, solicitând să fie luată în calculul pedepsei și perioada arestului preventiv, „întrucât la timpul său din motive în afară de voința lor nu au fost propuși de Comisia de Supraveghere”⁶³. În alte cazuri, deținuții reclamau erori de procedură judiciară comise de funcționarii penitenciarului⁶⁴.

Pierderile teritoriale ale României au condus la îngreunarea procesului judiciar privind acordarea eliberării condiționate, deoarece aplicarea Codului penal nu producea efecte în spațiile cedate. În acest sens, procurorul s-a adresat Ministerului Justiției solicitând clarificări privind exercitarea atribuțiilor Comisiei de Supraveghere, deoarece aceasta putea aviza favorabil, contrar faptului că, deținuții nu puteau fi plasați în locul de origine⁶⁵. La 16 noiembrie 1940, Ministerul Justiției confirma autoritatea Comisiunii de Supraveghere care stabilea dacă „deținutul are posibilitatea de a-și asigura existența prin muncă”, recomandând în privința domiciliului „să i se fixeze altul decât cel real”⁶⁶. Prin adresa 5021 din 21 februarie 1941, Direcția

⁶² În inspecția din februarie 1938 un grup de 10 deținuți solicitau eliberarea condiționată. Deținuții : Florea Miron, Lakatos Grigore, Oprea Constantin, Dugocean Mihai, Drăgan Ioan, Herman Ioan, Călin Ioan, Haidar Martin, Rostaș Petru și Bolozan Constantin reclamau că „deși ar întruni condițiile pentru obținerea eliberării condiționate, nu sunt propuși și dacă au fost propuși, au fost respinși de către Tribunal”; cf. *Idem*, dosar 1/1939, f. 41, 47.

⁶³ Procurorul consemna 6–7 reclamații, ordonând administrației întocmirea actelor și înaintarea către Tribunal în vederea analizei; cf. *Ibidem*, f. 91–93, 95–98.

⁶⁴ Lăcustă Nicolae (K 491) sesiza că la data de 29 martie 1939, Comisiunea de supraveghere nu a contabilizat în vederea eliberării condiționate perioada prevenției (13 decembrie 1937 – 30 noiembrie 1928), petrecută la Ocnele Mari și asupra căreia a solicitat dovezi. La momentul primirii deciziei a făcut recurs, dar era în imposibilitatea legală, deoarece recursul trebuia solicitat în termen de 10 zile, iar el a primit informația după 17 zile. În raport, Nicolae a enumerat colegi de detenție care au fost întemnițați după el și au fost eliberați la 15 mai (Struhac Toader și Voicu Ion) sau la 21 mai (Juca Petre); cf. *Ibidem*, f. 63. Un alt deținut, Bungărzan Ioan (K 9676), reclama iresponsabilitatea impegatului Gruia, cel care îl înlocuia pe secretar și care a indexat cererile de eliberare condiționată la dosar, dar nu le-au trimis instituțiilor abilitate. Reiterând problema secretarului, acesta l-a amenințat că „dacă-l mai supără cu cererile, îi va da cu tamponul în cap”. A fost respinsă cererea de colonie penitenciară pe motiv de „purtare rea”, în condițiile în care deținutul declarase că nu a fost sancționat, lucrase în atelierul de tâmplărie și făcea parte din corul religios organizat de preotul Gog Dionisie. Totodată, oferea exemplul deținutului Voicu Ioan, în aceeași situație penală, cu un comportament îndoielnic, „când a fost scos la o corvoadă de descărcat lemne s-a așezat pe jos, nevenind să muncească, iar Dl Administrator în urma protestelor oamenilor l-a pedepsit și la băgat la celulă” și care a fost eliberat în urma mituirii. Deținutul Barabaș, cel care întocmea actele pentru Comisie, îi transmise în față că „dacă mișcă, se face treabă, dacă nu [...]”; cf. *Ibidem*, f. 64–65.

⁶⁵ Adresa nr. 6 940 din 16 octombrie 1940 a procurorului Hânsa, adresată ministrului Justiției, dosar 3/1940, f. 78.

⁶⁶ *Ibidem*, f. 75.

Generală a Penitenciarelor ordona administrației să respingă cererile de eliberare condiționată a deținuților „care nu-și pot alege domiciliul în țară”⁶⁷, motivând că „localitatea nu poate fi fixată decât în cuprinsul țării, întrucât codul penal își are aplicațiunea pe teritoriul României”⁶⁸. Pe de altă parte, Comisiunea de Supraveghere din penitenciar admitea solicitările „condamnaților ce dovedesc că-și pot asigura existența prin muncă într-o localitate din teritoriile cedate”, bazându-se pe art. 41 Cod penal care nu făcea nici o restricție în acest sens⁶⁹.

Inserarea conceptului de „comutări” în cuprinsul Decretelor de Grațiere a generat un val de cereri din partea celor condamnați la muncă silnică⁷⁰. În primăvara anului 1941, plângerile deținuților referitoare la comutări, grațieri și revizuirii au fost rezolvate de procuror prin „sfaturi și îndrumări”⁷¹, care le-a explicat acestora că nu se încadrează în textele decretelor. O altă problemă semnalată de cei condamnați pentru rebeliune reclama „inegalitatea pedepselor aplicate de diverse instanțe, pentru fapte identice [...] aceste variațiuni sunt într-adevăr remarcabile, începând de la închisoare corecțională la 5–10 ani muncă silnică”⁷². Având în vedere atât excluderea, cât și inegalitatea pedepselor, condamnații pentru rebeliune solicitau intervenția Procurorului General la Ministerul Justiției pentru aprobarea cererilor de trimitere pe front⁷³.

Ultimul registru al inspecțiilor procurorilor în penitenciar viza legalitatea deținerii pe baza unui act de natură judiciară și aplicarea regimului în raport cu pedeapsa primită. În cadrul primului aspect, la inspecția din luna iulie 1939, procurorul Dumitru Băran constata prezența în penitenciar a unor deținuți fără mandat de condamnare⁷⁴. Un caz asemănător, constatat de prim-procurorul Eugen Hânsa, în

⁶⁷ *Ibidem*, f. 77.

⁶⁸ Direcțiunea Judiciară din Ministerul Justiției comunica membrilor Comisiei de supraveghere din penitenciarul Aiud interpretarea art. 530 din Codul de procedură penală ca avizul de eliberare să fie acordat doar dacă „condamnatul poate desemna o localitate din țară unde și-ar putea câștiga existența [în caz contrar] urmează a fi considerat ca un aviz negativ; cf. *Idem*, dosar 4/1941, f. 40–42.

⁶⁹ Adresa nr. 3975 din 20 mai 1941 a procurorului Hânsa, adresată ministrului Justiției; cf. *Idem*, dosar 3/1940, f. 77.

⁷⁰ La 16 noiembrie 1940, Ministerul Justiției stipula: „pedepsele celor condamnați la muncă silnică pe viață, chiar dacă au fost comutate sau reduse, nu li se face nici o reducere pe baza acestui decret (nr. 3 351/1940), întrucât legiuitorul a vrut să acorde clemență faptelor mai mici”. Implicit, neaplicarea decretului se referea și la cei condamnați la muncă silnică pe timp mărginit sau temniță grea; cf. *Ibidem*, f. 75, 78.

⁷¹ *Idem*, dosar 4/1941, f. 2.

⁷² *Ibidem*, f. 18.

⁷³ În raportul inspecției din 30 septembrie 1941, prim-procurorul consemna: „câteva sute de deținuți, în special dintre cei condamnați pentru fapte în legătură cu rebeliunea solicită să se ia în considerare cererile lor [...] de a fi trimiși pe front, cereri la cari nu au primit nici un răspuns”. Procurorul consemnează „câteva sute”, iar pentru a avea o imagine sugestivă, în acel moment în penitenciar erau prezenți 690 deținuți condamnați pentru rebeliune; cf. *Ibidem*, f. 84.

⁷⁴ În urma investigației, mandatele de condamnare ale fraților Surd Ilie, Mihăile și Ioan emise de Tribunalul Turda erau depuse în cadrul recursului de la Înalta Curte de Casație; cf. *Idem*, dosar 1/1939, f. 71–73.

luna iunie 1940, are în vedere pe deținutul Sucri Mehmed, „care este deținut preventiv din anul 1938 și nu a primit până acum mandat de executare a pedepsei, fiind condamnat la 15 ani muncă silnică”⁷⁵. În toamna anului 1940, procurorul general al Curții de Apel Cluj-Sibiu constata contradicția dintre ordinele emise de Instanțele de Judecată și decizia Direcțiunii Penitenciarelor de interzicere a transferului⁷⁶ în cazul deținuților Marghiolescu⁷⁷.

În cadrul celui de-al doilea palier, în luna martie 1940, deținutul Dumitru Mocrinschi reclama aplicarea nelegală a regimului celular pentru o perioadă de 5 luni de zile, contrar faptului că „în octombrie 1939 am fost transferat de la penitenciarul Văcărești în penitenciarul Aiud cu motivul de a executa o pedeapsă disciplinară de 10 zile. De la sosirea mea în actualul penitenciar și până în prezent au trecut 5 (cinci) luni de zile, de când sunt ținut în continuu sub cel mai strict regim”⁷⁸. După cum se poate observa, lipsa de comunicare dintre instituțiile penitenciare a condus la depășiri ale cadrului juridico-administrativ.

Măsurile politico-instituționale îndreptate contra legionarilor în urma evenimentelor din 21–23 ianuarie 1941 au condus la supraaglomerarea penitenciarului și imposibilitatea respectării separațiunii celulare, „din cauza localului prea mic față de numeroșii deținuți, fiind într-o celulă închiși câte doi condamnați, iar în unele camere mai mulți”⁷⁹. Potrivit condamnării, ei trebuiau întemnițați separat într-o celulă, pentru o perioadă de timp stabilită în raport cu durata pedepsei.

⁷⁵ În corespondența cu omologul său din cadrul Parchetului Tribunal Constanța, procurorul Hânsa solicita clarificarea situației juridice „care aproape de 2 ani de zile este ținut în arest preventiv și din ce motive nu se poate emite Mandat pentru executarea pedepsei de 15 ani muncă silnică la care a fost condamnat”; cf. *Idem*, dosar 3/1940, ff. 47v, 48. Din răspunsul înaintat câteva zile mai târziu, reiese că dosarul în cauză a fost înaintat de Parchetul General Constanța către Parchetul Casației Secția I la 13 octombrie 1939; cf. *Ibidem*, f. 56.

⁷⁶ Prin ordinul 18 234 din 15 iulie 1940, Direcția Penitenciarelor interzicea transferul deținuților în fața instanțelor judecătorești; cf. *Ibidem*, f. 70, 72fv.

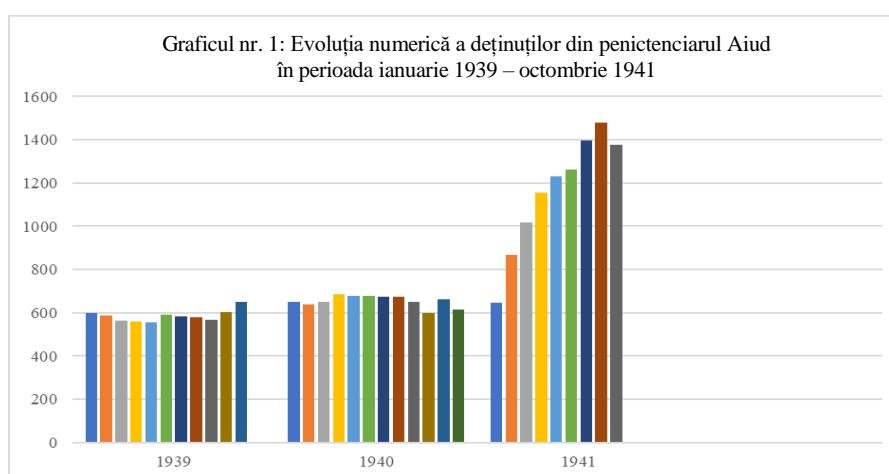
⁷⁷ În vara anului 1939, „condamnații la muncă silnică pe viață au provocat o agresiune sângeroasă între ei și condamnatul Mircea Jecu”, eveniment raportat de administratorul Ioan Spirescu autorităților judiciare. În urma anchetei demarată de procuror, „deținuții frați Marghiolescu sunt două elemente incorrigibile [...] se bucură de faimă rea și sunt urâți de toți ceilalți condamnați pentru motivul că, acu, câțiva ani în complicitate cu fostul contabil Keresteși au excrocat pe deținuți de sume bănești”, propunând astfel transferul celor în cauză; cf. *Idem*, f. 77–78. Despre activitatea acestora, memorialistica consemnează că „au deschis o tarabă la colțul secției a II-a cu pungășia „uite banu’, nu e banu’”. Pe o măsuță aveau trei ceșcuțe cu gura în jos și trebuia să ghicești în care este banul. Bineînțeles, la început unul de-al lor câștiga, apoi naivii pierdeau continuu”; cf. Ioan Suciuc Bukiu, *De la liniște la cântec și alte povestiri*, Caransebeș, Edit. Ionescu, 2000, p. 81.

⁷⁸ Deținutul reitera cererile sistematice adresate administratorului, argumentând că „după noul Cod Penal am dreptul de a munci la munci cu caracter industrial, agricol și utilitate publică [...] am terminat de executat regimul celular prevăzut de lege, cât și mai mult de jumătate de pedeapsă, aflându-mă după noul Cod Penal în regim comun de zi și nu mai de noapte în celulă”; cf. SJAN Alba, Fond *Parchetul Tribunalului Alba*, inv. 1281, Dosar 3/1940, f. 30fv.

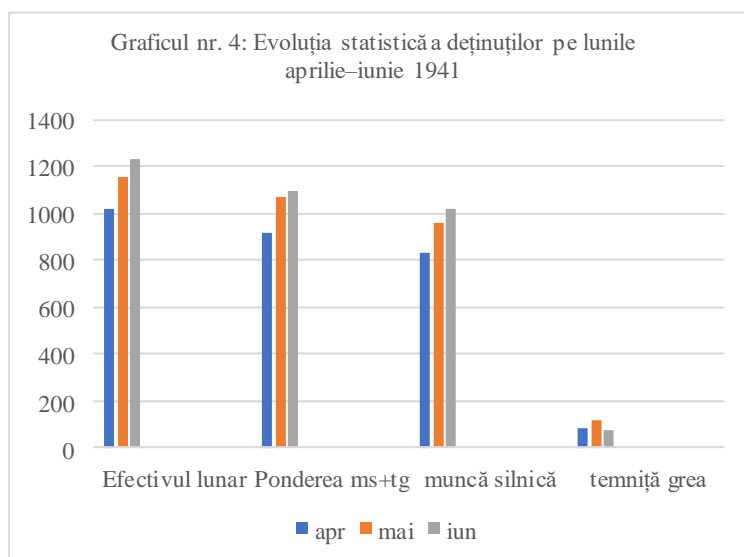
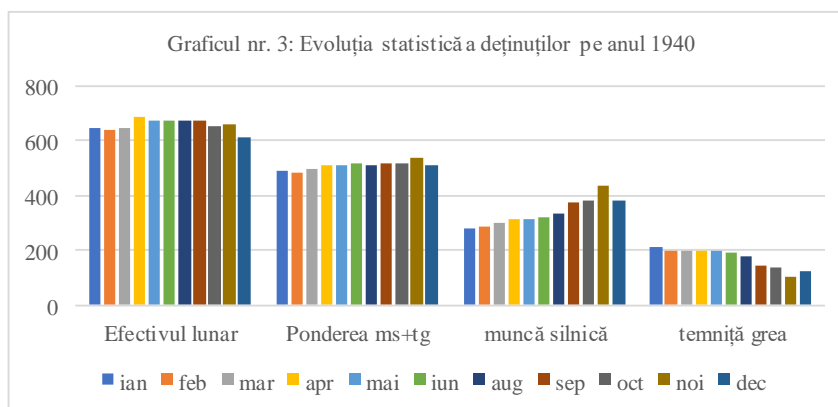
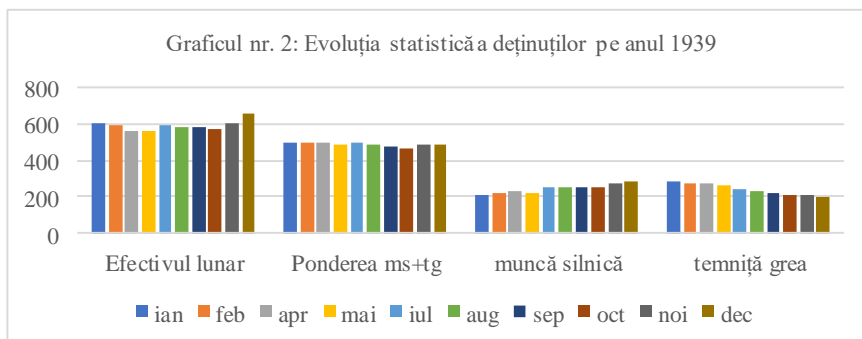
⁷⁹ *Idem*, dosar 4/1941, f. 22.

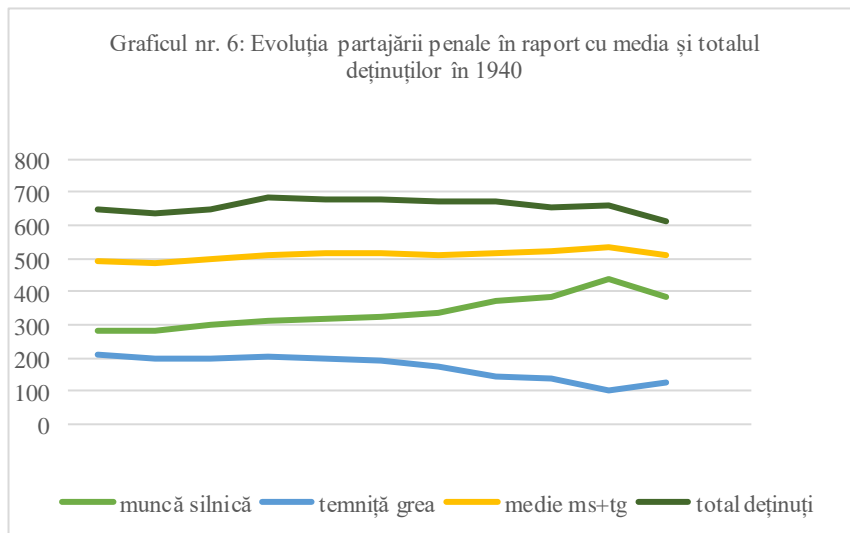
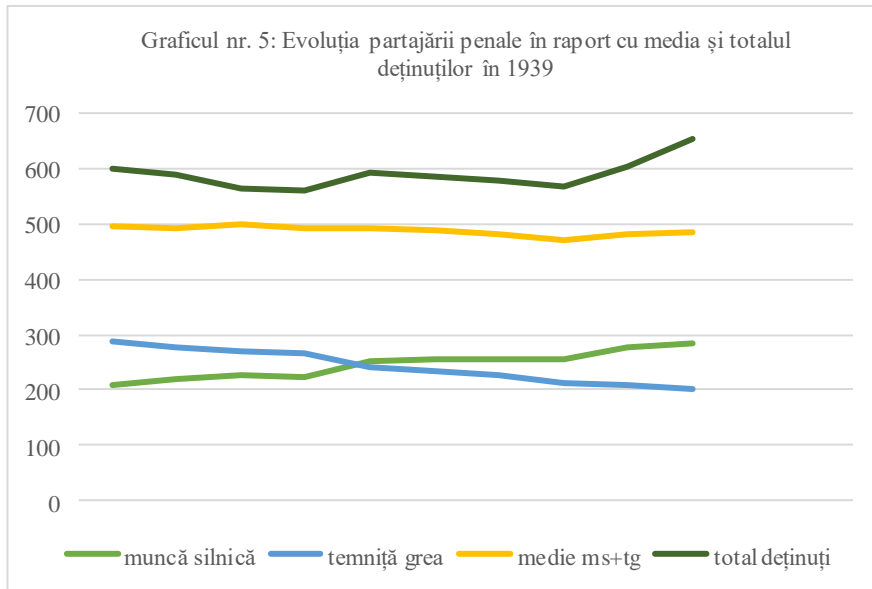
În corelația cu ideea enunțată anterior, o analiză detaliată din punct de vedere cantitativ poate oferi o imagine sugestivă a fluxului de deținuți prezenți în penitenciarul Aiud, din perspectiva tipologiilor de pedepse și repartiției în cadrul activităților lucrate.

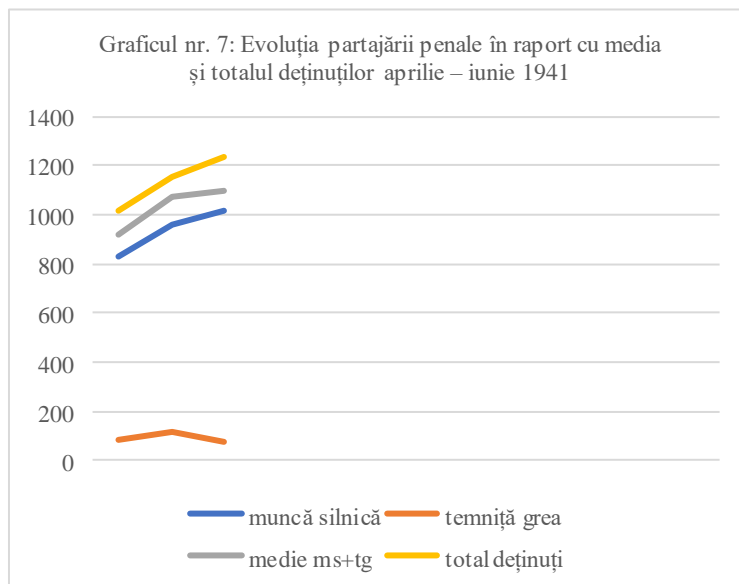
Din punct de vedere al partajărilor penale, în penitenciarul Aiud erau întemnițați deținuți din următoarele categorii penale: muncă silnică pe viață (msv), muncă silnică pe timp mărginit (mst), temniță grea (tg), corecție (cor) sau colonie penitenciară (col). Dintre acestea, cei mai mulți erau condamnați la muncă silnică și temniță grea, încadrându-se în profilul închisorii stipulat și descris mai sus.



Potrivit graficului 1, media generală a deținuților pe cei trei ani analizați este următoarea: **1939 = 589** (minimum în aprilie cu 564, iar maximum în decembrie cu 652), **1940 = 659** (minimum în decembrie cu 613, iar maximum în aprilie cu 685) și **1941 = 1.160** (minimum în februarie cu 645, iar maximum în septembrie cu 1.479). După cum se poate observa, creșterea abundentă, tradusă în dublarea numărului de deținuți pe parcursul anului 1941, este datorată întemnițărilor în legătură cu rebeliunea legionară. Potrivit graficelor 2–4, se poate observa ponderea majoră a celor condamnați la muncă silnică și temniță grea raportat la efectivul lunar, confirmând astfel profilul închisorii. În privința evoluției și raportului dintre cele două categorii penale enumerate anterior, din analiza graficelor 5–7 putem deduce două concluzii majore. Pentru anul 1939, raportul deținuților condamnați la muncă silnică este aproximativ egal cu cei condamnați la temniță grea, urmat de o creștere acceleratoare a primilor pe finalul anului următor, pentru ca la începutul anului 1941 raportul să fie de 10 la 1. Ponderea celor două categorii (muncă silnică și temniță grea) în raport cu media anuală și celelalte categorii penale este covârșitoare, ceea ce întărește decizia de profilare a penitenciarului în închisoare cu pedepse grele.







În completarea analizei cantitative, o atenție deosebită trebuie acordată utilizării deținuților la munci, care potrivit fazelor de deținere avea un rol important în calificarea și atribuirea unui profil de reinserție socială. Prin Decretul Lege nr. 2926 din 1 noiembrie 1934 este introdusă munca deținuților în afara penitenciarului la diverse industrii, exploatarea miniere și întreprinderi industriale⁸⁰. Administrând categorii politice și de drept comun condamnate la pedepse aferente muncii silnice sau temniței grea, în baza legii și a regulamentului, după izolarea celulară și executarea unei părți din pedeapsă⁸¹, deținuții erau supuși la munci exterioare și colonii penitenciare⁸².

În cazul deținuților angrenați în activitățile economice, putem identifica patru direcții principale: muncile particulare (întreprinderile Stoica, tură de zi și de noapte⁸³,

⁸⁰ Rusu Marius Coldea, *op. cit.*, p. 49.

⁸¹ Pentru mai multe detalii, vezi paragrafele dedicate „Decizii structurale de profilare”, din prezenta lucrare.

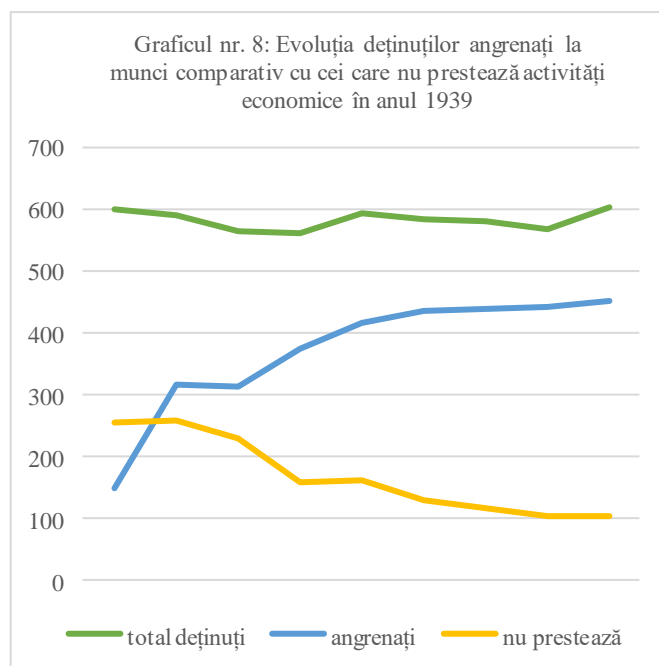
⁸² Prevăzută obligatoriu prin legea și regulamentul de executare a pedepselor, repartizarea la munci era realizată în funcție de felul și durata pedepsei, starea psiho-fizică, pregătirea și ocupația anterioară; cf. Ministerul Justiției, *Regulament* ..., art. 208–218, p. 50–54.

⁸³ Înființată în anul 1933 sub denumirea „Laborator tehnic Ing. A.I. Stoica” la Brașov, în următorul an, firma și-a schimbat denumirea în „Fabrica de articole tehnice Genius”. Dezvoltarea economică și multitudinea utilajelor a determinat administrația să transfere utilajul la Aiud unde s-a constituit „Întreprinderile Industriale și Comerciale Ing. A.I. Stoica”. Producția viza articole de presaj și ambalaj metalic, iar odată cu începerea războiului s-a trecut la confecționarea de armament pentru armată; cf. SJAN Alba, *Fond Întreprinderea Industrială A.I. Stoica Aiud*, inv. nr. 157.

În perioada analizată, aproximativ 150 legionari au lucrat în fabrica Stoica, în calitate de meseriași și tehnicieni. Aici confecționau căruțe militare, chesoane și paturi de metal pentru armată. Munca în cadrul fabricii era avantajoasă, deținuții beneficiind de hrană, tutun și bani (suplimentar față de cei prevăzuți de Codul penal), avantaje cretate de administratorul Stoica în interesul producției; cf. ACNSAS, *Fond Documentar*, D 13484, vol. 8, f. 142.

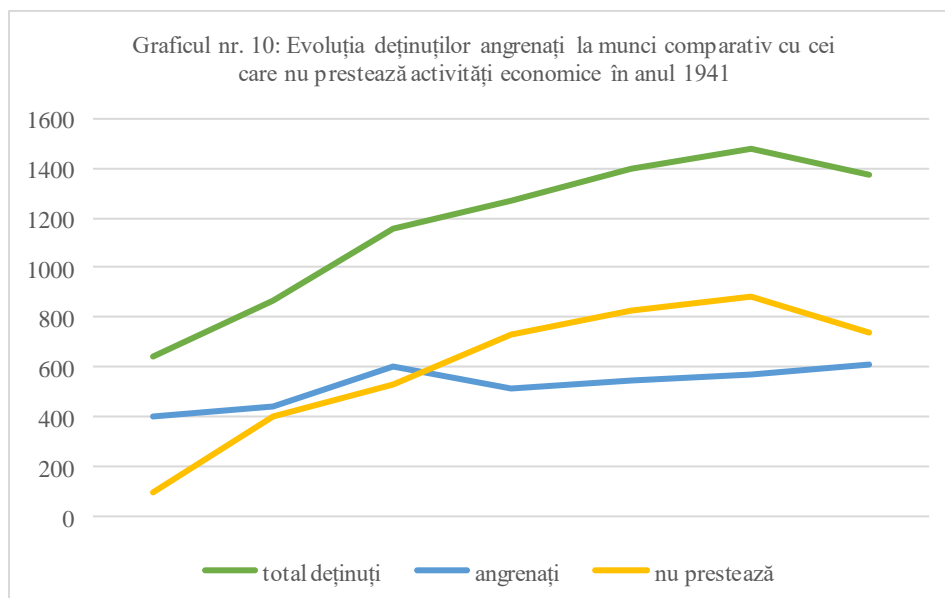
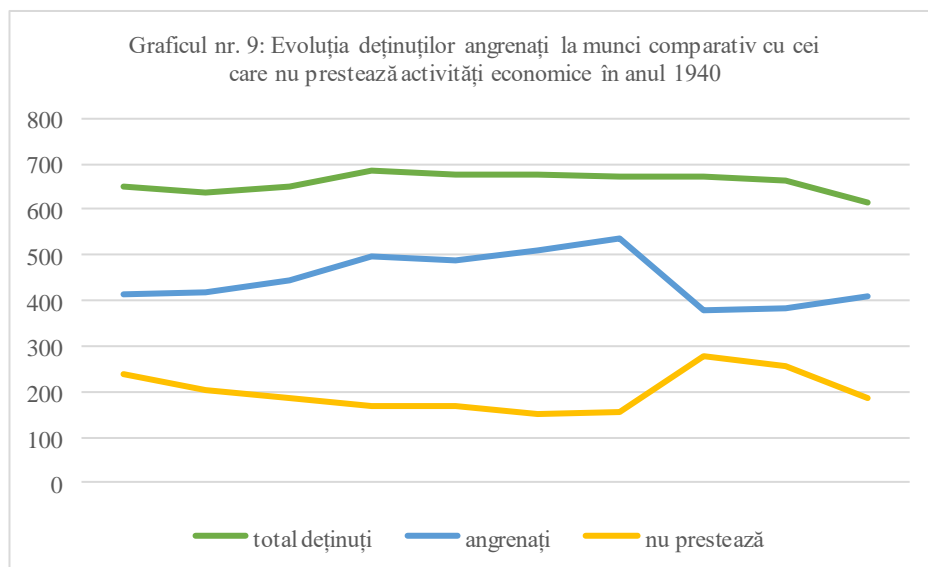
fabrica de cherestea de la Șibot sau Roch și Darvas, pădurea Cugir, colonii de muncă, diverși particulari/persoane), atelierele (primele trei concesionate, iar restul în regie proprie: pietrărie, țesătorie, coșercărie, tâmplărie, fierărie, rotărie, croitorie, cizmărie și din decembrie 1940 bazarul)⁸⁴, gospodărirea penitenciarului (brutărie, bucătărie, grajduri, ordonanțe interne, frizerie, serviciul barometric, calorifer) și la stat (grădina penitenciarului⁸⁵, grădina fosta judecătorie, măturat zăpada). Cu excepția muncilor particulare din cadrul întreprinderilor Stoica și a sarcinilor privind gospodărirea penitenciarului, celelalte activități economice în care erau angrenați deținuții oscilau în funcție de cererea pieții corelate cu anotimpul, respectiv, materia primă necesară funcționării atelierelor. După cum se poate observa, capacitatea mare de deținere a penitenciarului a furnizat forță de lucru, atât în interiorul acestuia – care beneficia de o serie de ateliere –, cât și în exterior, deservind întreg județul Alba.

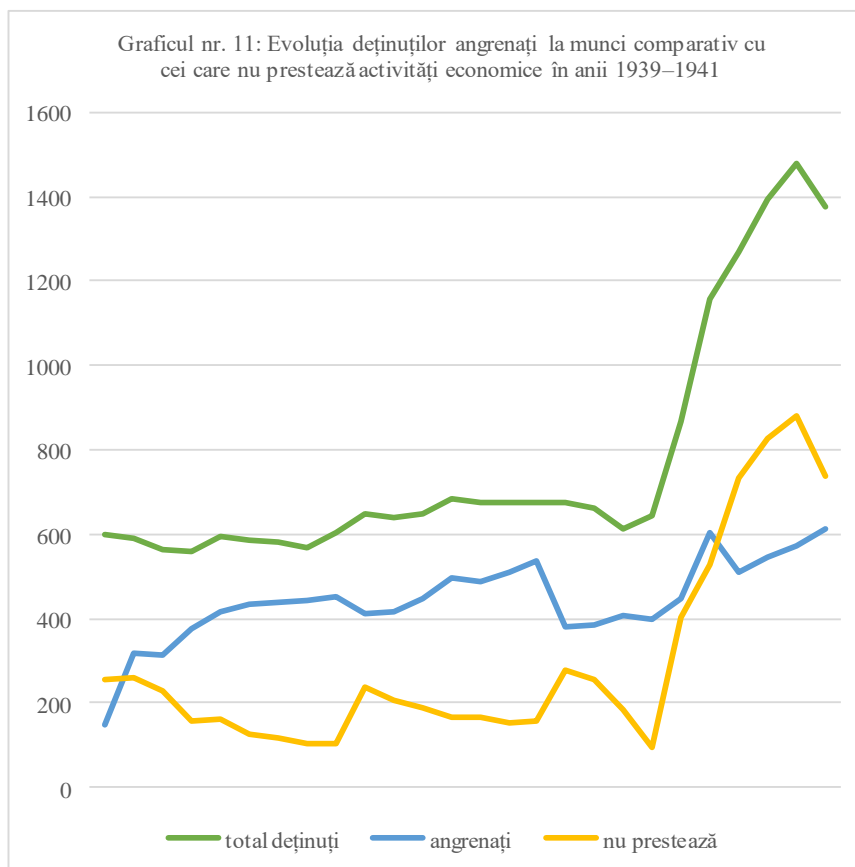
O primă analiză cantitativă are în vedere compararea deținuților angrenați în activități economice raportați la cei fără lucru. Dacă inițial, numărul celor care prestau munci era superior celor care nu erau angrenați în activități economice, odată cu intrarea legionarilor, raportul se inversează, deoarece, potrivit pedepselor, aceștia erau supuși separațiunii celulare pentru o perioadă îndelungată de timp.



⁸⁴ SJAN Alba, Fond *Parchetul Tribunalului Alba*, inv. nr. 1281, dosar 1/1939, f. 25fv. Totodată, în cadrul inspecției din ianuarie 1939, medicul Cornel Manu raporta prim-procurorului Hânsa necesitatea amenajării unei instalații de ventilație care să absoarbă praful degajat din prelucrarea în cadrul atelierului de pietrărie; cf. *Ibidem*, f. 29v.

⁸⁵ Aici au fost repartizați legionari condamnați la 25 ani muncă silnică; cf. ACNSAS, Fond *Documentar*, D 13484, vol. 8, f. 137.

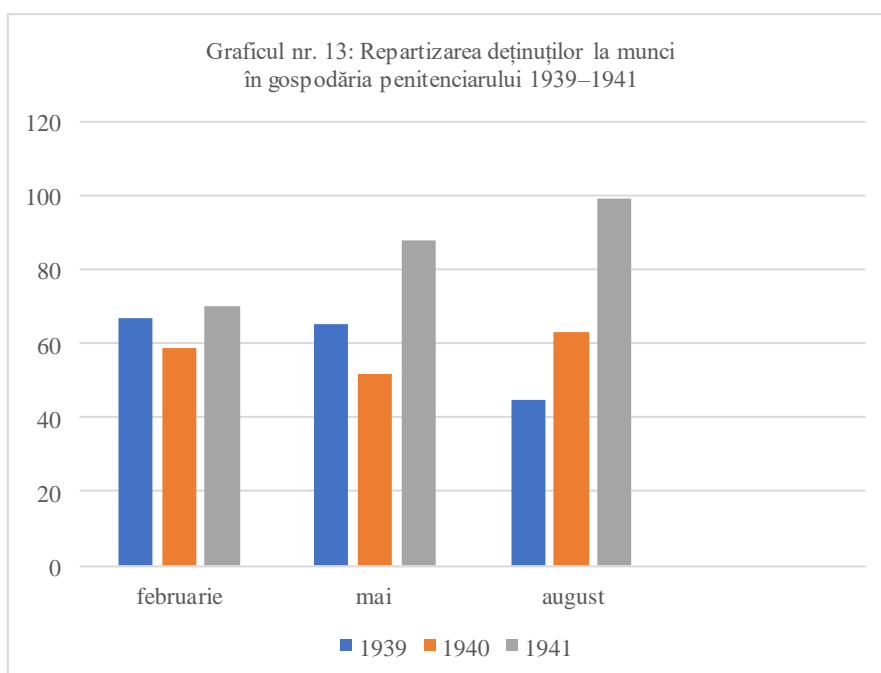
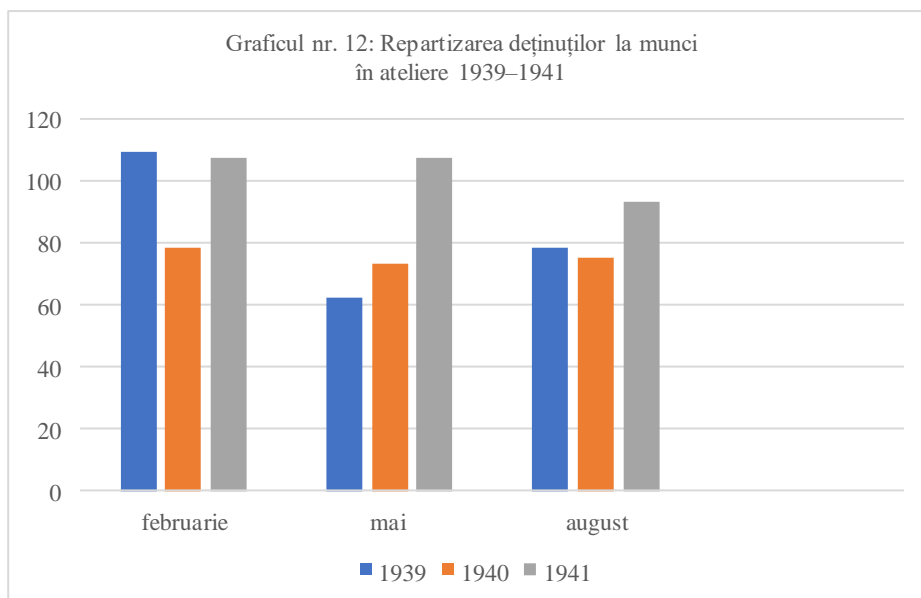


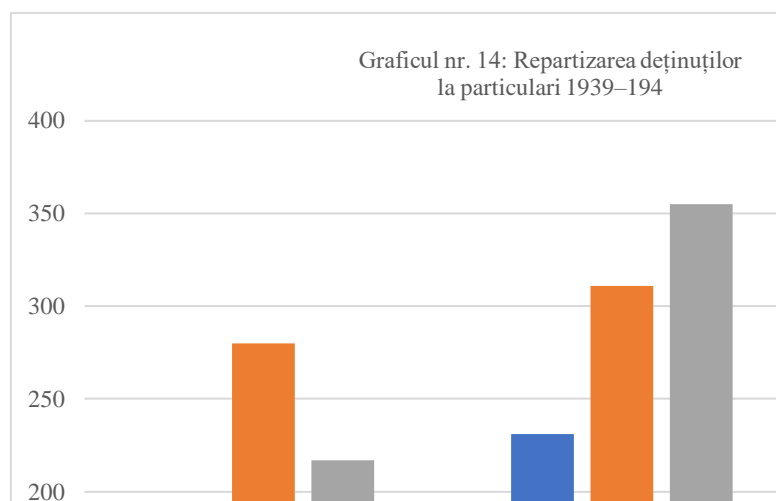


A doua analiză cantitativă privind angrenarea deținuților la munci vizează repartizarea acestora în atelierele concesionate sau regie (graficul 12), la gospodărirea penitenciarului (graficul 13) și la particulari (graficul 14). Din rațiuni ce țin de simetria inspecțiilor, pentru o analiză comparativă, voi utiliza raportările pe lunile februarie, mai și august din intervalul 1939–1941. După cum se poate observa, evoluția fluctuantă a celor angrenați la munci era cauzată de variabilele comenzilor exterioare reprezentate de stat sau particulari, respectiv, de necesitățile interne ale administrației.

Un rol important în stabilirea și determinarea regimului deținuților închiși în penitenciarul Aiud I-a avut personalul închisorii. Potrivit legislației în vigoare, conducerea penitenciarelor și a institutelor de prevenție era exercitată de către un director, asistat de către o comisie de supraveghere. Administrarea închisorii era asigurată de director, ajutat de un subdirector; unul sau mai mulți secretari; intendent; învățători, preoți și preoți-învățători; unul sau mai mulți medici; șefi sau maiștri de atelier; unul sau mai mulți infirmieri, cât și din personal de pază, precum: comandant de gardă, unul sau mai mulți prim-gardieni, gardieni și personal necesar cancelariei⁸⁶.

⁸⁶ Art. 89 din *Legea pentru organizarea Penitenciarelor ...*, p. 5794.





Pentru perioada analizată, directorul penitenciarului Aiud a fost magistratul Nicolae Bozian(u), în intervalul martie 1938 – decembrie 1940/41⁸⁷. În exercitarea funcțiunii, acesta a fost ajutat de administratorii-șefi: Ioan Spirescu (1939–1940), Vasile Moldovanu (1940–1942)⁸⁸, care la rândul lor erau sprijiniți în muncă de subadministratorii: Virgil Ștefănescu (septembrie 1938 – septembrie 1939)⁸⁹ și Georgescu (septembrie 1939–1942)⁹⁰.

Identificarea și enumerarea personalului administrativ și de pază al penitenciarului este un proces greoi, cauzat de lipsa surselor uniforme sau dispersarea acestora. Pe de o parte, numărul personalului este fluctuant din varii motive: concedii, transferări, demisii. Pe de altă parte, utilizarea unor procese-verbale de inspecție care cuprind bornele intervalului analizat, permit identificarea fluctuațiilor și a evoluției subiectului. În cadrul inspecției din toamna anului 1938, personalul administrativ și de pază al penitenciarului era compus din 110 persoane⁹¹. Spre comparație, în luna martie 1942, personalul prezent al penitenciarului indica un număr 89 de persoane⁹².

⁸⁷ La 3 martie 1938, Nicolae Bozian semna procesul-verbal prin care era investit în funcția de administrator al penitenciarului Aiud; cf. Arhiva Penitenciarului de Maximă Siguranță Aiud, *Dosar numire Bozianu*, f. 1–2.

⁸⁸ În cadrul inspecției din 12 decembrie 1940, prim-procurorul Eugen Hânsa consemna prezența noului administrator; cf. SJAN Alba, Fond *Parchetul Tribunalului Alba*, inv. 1281, dosar 3/1940, f. 87.

⁸⁹ Idem, dosar 1/1939, f. 80.

⁹⁰ *Ibidem*, f. 25.

⁹¹ La inspecția din 26 septembrie 1938, situația personalului era: un administrator (învoit pe două zile), un subadministrator (concediu), doi contabili (unul prezent, celălalt mutat), un comandant de gardă, doi prim-gardieni, 94 de gardieni (dintre care doi detașați), doi preoți, un medic, un infirmier, doi șoferi și trei maiștri; cf. *Ibidem*, f. 14v.

⁹² În procesul-verbal întocmit, figurau 84 de gardieni; cf. Idem, dosar 5/1942, f. 9.

În intervalul cronologic analizat, la inspecția din 19 ianuarie 1939 figurau 112 persoane, dintre care 98 prezente și 14 detașate/concediu/demisie (tabelul de mai jos)⁹³.

Bugetare și funcție	Prezent	Detașat sau în concediu
1 administrator	Spirescu Ioan	–
1 subadministrator	Georgescu	–
2 contabili <i>bani</i> <i>materii</i>	1 Marin Lupu –	1 – C. Tătaru
1 secretar	Florin Prunaș	–
1 impiegat	Alexandru Gruia	–
2 impiegati	–	2
1 învățător	–	1
+ 6 învățători pedagogi	6	–
3 preoți <i>greco-catolic</i> <i>ortodox</i> <i>romano-catolic</i>	Liviu Brândei Gog Dionisie –	– – –
1 medic	Cornel(iu) Manu	–
1 infirmier	Rezei Iosif	–
2 șoferi	2	–
1 comandant de gardă	1	–
2 prim-gardieni	1	1 demis
94 gardieni	79	9
Total 112	98	14

În cadrul inspecției din 15 mai 1939, situația personalului indica 115 persoane⁹⁴, cu creștere nesemnificativă față de verificarea anterioară.

Bugetare și funcție	Prezent	Detașat/concentrat/concediu
1 administrator	1	–
1 subadministrator	1	–
2 contabili	2	–
1 secretar	1	–
2 impiegat	0	2
2 impiegati	–	2
1 învățător	1	–
+ 7 gardieni educatori	3	4
2 preoți	2	1
1 medic	1	–
1 infirmier	1	–
2 șoferi	1	1
1 comandant de gardă	1	–
2 prim-gardieni	2	2
Gardieni	82	4
Total 115	99	16

⁹³ Idem, dosar 1/1939, f. 27.

⁹⁴ *Ibidem*, f. 61.

La 19 august 1939, personalul penitenciarului figura cu 101 persoane: administratorul, subadministratorul (concediu), contabilul în bani (prezent) și materii (concediu), secretarul (prezent), impiegatul (prezent), comandantul de gardă (concediu), doi prim-gardieni (prezenți), medic (concediu), infirmier (prezent), preotul ortodox (prezent) și greco-catolic (concediu), învățători educatori (trei prezenți, trei concedii), gardieni (81 prezenți și o permisie)⁹⁵. După cum se poate observa, diferența față de inspecția anterioară este determinată de acordarea concediilor.

În cadrul inspecției din 20 septembrie 1939, procurorul verifica prezența personalului administrativ în corelație cu organigrama: administrator Ioan Spirescu, subadministrator Virgil Ștefănescu, contabilul în bani Marin Lupu, contabil în materii C. Tătaru (detașat), secretar Florian Prunaș, impiegat Alexandru Gruia. În privința personalului de pază menționa un comandant de gardă, doi prim-gardieni și 94 de gardieni (dintre care doi detașați). În total 103 persoane⁹⁶.

Dacă pe parcursul anului 1939, numărul gardienilor era în jur de 95, odată cu întemnițările legionarilor, paza a fost suplimentată și corelată cu nevoile supravegherii, ajungându-se la 116 gardieni în luna martie 1941, ca în toamna anului să se stabilizeze la 110 gardieni⁹⁷.

În privința personalului administrativ, rapoartele întocmite la începutul anului 1939 oferă o imagine sugestivă privind atribuțiile preoților și învățătorilor pedagogi. Referitor la activitatea pastorală, atât Liviu Brândeii, cofesorul greco-catolic, cât și Gog Dionisie, preotul ortodox au săvârșit slujbele religioase celor întemnițați. Ridicarea moralului prin slujbă, spovedanie și împărtășanie, coroborată cu organizarea de conferințe și distribuția de colete alimentare au fost activitățile comune realizate de cei doi preoți. Pentru o scurtă perioadă de timp, preotul ortodox a îndeplinit rolul de educator, cumulată cu o activitate îndelungată de bibliotecar. Prin intervenția confesorului, fondul de carte s-a îmbunătățit cu circa 300 de volume⁹⁸. Printre meritele subliniate de preotul ortodox se numără organizarea unui cor pe patru voci, șezători culturale, completarea unui număr de 586 carnete antropologice, dar și o prezență nelipsită în cadrul Comisiei de Supraveghere. În vederea ridicării moralului celor condamnați, preotul Gog propunea îndepărtarea lipsurilor materiale (îmbrăcăminte, căldură) și amenajarea unei săli de conferințe destinată concentrării unui număr mai mare de deținuți, lucru sesizat și de procurorul Hânsa⁹⁹.

Raportul de activitate al învățătorilor pedagogi pe anul 1938 nu a putut fi redactat, deoarece doar în cursul lunilor noiembrie și decembrie au fost realizate

⁹⁵ *Ibidem*, f. 78.

⁹⁶ *Ibidem*, f. 80.

⁹⁷ Idem, dosar 4/1941, f. 18, 100.

⁹⁸ Broșurile religioase și cărțile de rugăciuni au fost donate de Mitropolia Blajului, Episcopia Greco-Catolică a Clujului și Lugojului și mănăstirea greco-catolică Bixad.

⁹⁹ SJAN Alba, Fond *Parchetul Tribunalului Alba*, inv. 1281, dosar 1/1939, f. 32–33f.v.

cursuri de formare la Universitatea din Cluj. Cei șase învățători detașați la penitenciar aveau principala sarcină de a studia individualitatea psihico-fizică a deținuților și de a realiza cauzele criminalității. Prin președintele acestora, Stoican Ioan, aceștia au înaintat o listă de instrumente necesare realizării laboratorului de antropologie¹⁰⁰. După cum se poate constata, potrivit legii penitenciarelor, se acorda o atenție sporită reeducării deținuților.

În ceea ce privește activitatea personalului de pază, inspecțiile procurorilor consemnează reclamații din partea deținuților referitoare la „purtări brutale” exercitate de gardieni. De exemplu, în luna decembrie 1939, deținuții Nicolae Bouleanu și Toma Rizoiu îl reclamau pe gardianul Salcă¹⁰¹. O reclamație asemănătoare este formulată de deținutul Dumitru Georgescu împotriva unui gardian, în luna ianuarie 1940¹⁰².

Concluzii

Inovativ prin natura documentelor cercetate, subiectul în cauză acoperă un gol istoriografic privind regimul deținuților din penitenciarul Aiud, în perioada anilor 1939–1941. Profilat pe deținerea celor condamnați la muncă silnică și temniță grea, executarea regimului în penitenciar era verificată periodic prin intermediul inspecțiilor lunare efectuate de procurori.

În urma controalelor, a rezultat că spațiul locativ și edificiile de deținere necesitau reparații considerabile și întrețineri sistematice. În conformitate cu necesitățile vremii, în perimetrul închisorii a fost amenajată o sală de conferință și un laborator antropologic.

Inspecțiile efectuate de procurori au semnalat lipsa efectelor de echipare ale deținuților (îmbrăcăminte, încălțăminte, cămăși), respectiv, de logistică a administrației (paturi, saltele, pături), cumulate cu sincopile aplicării asistenței medicale și igienei corporale. Omniprezentă în reclamațiile deținuților, calitatea și cantitatea hranei a fost un element problematic al administrației penitenciare dependente de structurile statului.

Alte solicitări ale deținuților aveau în vedere aspecte privind registrul juridic: decizii de condamnare, cereri de transfer la instanțe, contopire și/sau reducere de pedepse, cât și cereri de eliberare condiționată. Referitor la ultima fază a detenției, pierderile teritoriale ale României suferite pe parcursul anului 1940 au condus la incertitudini aplicative aferente domeniului legislativ și penal.

¹⁰⁰ Lista cuprindea amenajarea a două camere, una pentru așteptare, iar cealaltă pentru laborator. În afara mobilierului necesar, printre cele solicitate funcționării erau specificate instrumente, teste și chestionar; cf. *Ibidem*, f. 34–36.

¹⁰¹ *Ibidem*, f. 1–2.

¹⁰² *Idem*, dosar 3/1940, f. 5–6.

Al doilea registru al analizei cantitative confirmă deciziile de profilare a penitenciarului în deținerea celor condamnați la muncă silnică și temniță grea, care reprezentau procentul covârșitor din totalul deținuților. Din punct de vedere cantitativ, media deținuților a cunoscut o dublare raportată la cei doi poli ai analizei (circa 600 deținuți în 1939, comparativ cu aproximativ 1.200 din 1941). În același spectru, raportul deținuților angrenați la munci va cunoaște o evoluție sinusoidală stabilită de mișcarea deținuților.

Ultimul registru al cercetării prezintă și enumeră personalul administrativ și de pază al penitenciarului, acesta din urmă într-o continuă fluctuație determinat de aspecte de ordin privat sau instituțional.