

# HÂRTIA ÎN CANCELARIA PRINCIARĂ A TRANSILVANIEI. CÂTEVA ASPECTE PRIVIND FILIGRANELE

Mirela Cărbăneanu\*

**Abstract:** *The author selects in the present paper samples from the overwhelming production of the Transylvanian princely chancery in order to discuss and illustrate various uses of paper accompanied by the analysis of watermarks.*

**Keywords:** paper, princely chancery, watermarks

Oamenii, în evoluția lor, au căutat să își comunice și să își păstreze ideile folosindu-se de diferite materiale, pe care au putut mai întâi să deseneze, apoi să scrie, cum ar fi lemnul, metalul, piatra, pielea de animale, ca mai târziu să descopere hârtia.

Studiul nostru se orientează spre hârtie, un suport care a avut cea mai îndelungată întrebuițare de-a lungul istoriei. Au fost cercetate documente datate emise de Cancelaria princiară în secolele XVI-XVII, depistate în fonduri ale instituțiilor administrative, economice, familiale, și în colecții de documente familiale sau personale deținute la Serviciul Județean Cluj al Arhivelor Naționale ale României.

Filigramele, au fost studiate, sub diferite aspecte, începând încă din secolul al XVIII-lea, continuându-se acest studiu și în vremurile noastre, fără ca subiectul să fie în întregime epuizat și clarificat. Diferențierea între hârtii se face analizând anumite caracteristici externe și interne. Cele exterioare sunt formatul și calitatea, iar cele pe care le putem vedea doar privind hârtia ca pe un vitraliu, sunt filigranul și urmele lăsate de firele metalice ale sitei.

Prin analiza filigranului putem obține informații interesante despre circulația hârtiei, completând, în acest fel, unele aspecte ale relațiilor economice dintre diferite zone ale Europei, precum și identificarea locului de origine. Însă, principalul beneficiu oferit de filigran este pentru paleografie și bibliologie, care aplicându-se principiile studiului interdisciplinar, apelează la *filigran ca mijloc pentru datarea și stabilirea autenticității* manuscriselor, tipăriturilor, hărților sau desenelor nedatate. Cercetarea filigranului dezvăluie istoria fabricării hârtiei manuale, asigurând o sursă extraordinară de cercetare pentru etnografie, care poate descifra din desenul liniar evoluția costumelor, dar și obiecte și unelte de acum câteva sute de ani. Fără nici un fel de îndoială, putem afirma că evidențiază evoluția simțului artistic al oamenilor de la începutul folosirii filigranului până în secolul al XVIII-lea, transformarea formelor în

---

\* Drd., Serviciul Județean Cluj al Arhivelor Naționale; mirelacarabineanu@yahoo.com

funcție de perioada când au fost realizate, de la formele simple, până la cele complexe determinate de influența ornamentației gotice. Analiza filigranelor poate duce la deducții interesante privind data și locul fabricării unei hârtii vechi, autenticitatea acesteia; datorită filigranelor care diferă prin formă, mărime cât și locul de amplasare în coala de hârtie, care diferă de la un fabricant la altul, de la o moară la alta.

Răspândirea scrisului a avut un rol important în pătrunderea hârtiei în Transilvania. De asemenea, un imbold deosebit în folosirea hârtiei au dat și reformele regilor angevini, prin care a fost introdusă procedura scrisă în rezolvarea pricinilor, în domeniile ale administrației și justiției, unde până atunci predominase procedura verbală<sup>1</sup>.

Cancelaria princiară a fost una dintre cele mai importante instituții centrale și unul dintre cei mai importanți consumatori de hârtie din secolele al XVI-lea și al XVII-lea, fiind un organism executiv central al principelui. Rolul acesteia nu s-a limitat doar la redactarea de documente, ci a fost o instituție prin intermediul căreia s-a realizat actul de guvernare și administrare, iar organizarea Cancelariei era strâns legată de nevoile de funcționare a societății, de nivelul ei de dezvoltare în contextul istoric al unei anumite perioade.

Această instituție a continuat activitatea cancelariei voievodale, și a fost împărțită în două compartimente, Cancelaria mare (Cancellaria maior) și Cancelaria mică (Cancellaria minor). Dacă pentru perioada 1541-1556 actele pomenesc doar simplu cancelaria, fără vreo delimitare specială, din 1561 reiese că activitatea din Cancelaria mică, care se ocupa cu actele legate de probleme judiciare, era în plină desfășurare<sup>2</sup>. Cancelaria mare sau obișnuită, identificată mult timp cu cancelaria personală a principelui, a fost cea care a rezolvat cele mai importante probleme ale principatului.

În structura ei se vor delimita șase secții mari, ținându-se cont de specificul actelor și problemelor abordate, înregistrându-se o specializare a activităților. Structurarea propusă, fără ca în realitate să fi funcționat nominalizat subcancelarii cu arhive proprii<sup>3</sup>. Diversificarea documentelor create aparținând sferei politice, administrative, juridice, financiare, comerciale etc., care cresc cantitativ, mai mult corespondența pentru alte instituții ale administrației, veniturilor fiscale, minelor, salinelor etc. se făcea prin intermediul Cancelariei și în numele principelui, ceea ce presupunea un consum sporit de hârtie.

Hârtia manufacturată manual în Europa, începând cu secolul al XIII-lea, nu poate fi studiată fără elementul principal filigranul, un element care face parte din hârtie, fiind amprenta lăsată în adâncimea hârtiei de un ornament, sudat pe sita suport, definit ca *marcă transparentă imprimată în timpul procesului de fabricație în*

<sup>1</sup> Sigismund Jakó, Radu Manolescu, *Scrierea latină în evul mediu*, București, 1971, p. 39.

<sup>2</sup> Susana Andea, *Instituții centrale și locale în Transilvania*, în *Istoria Românilor. O epocă de înnoiri în spirit european (1601 – 1711/1716)*, coord. Acad. Virgil Cândea, vol. V, București, 2003, p. 693.

<sup>3</sup> *Eadem*, p. 698.

*structura unei hârtii*, care este ca un act de identitate: *Toate foile de hârtie poartă în ele certificatul de naștere, dificil este să îl descifrezi*<sup>4</sup>.

Într-o accepțiune mai largă, filigranul definește atât marca hârtiei, adică figurina construită din sârmă și cusută pe sita – suport, dar și amprenta figurinei pe coala de hârtie. Pe această temă s-au generat numeroase dezbateri, tendința de a marca produsele este o caracteristică a Evului Mediu târziu și a Renașterii, care se reflectă în individualizarea și personalizarea făcută de către meșterii din diferite bresle, care au utilizat în acest scop un sigiliu sau o marcă particulară, care urmărirea să ușureze controlul produsului de către o anumită persoană sau de negustori, dovedindu-se în acest fel autenticitatea obiectelor. Așadar, plecând de la această premisă, și filigranul a fost folosit pentru individualizarea produsului unei anumite mori de hârtie sau a papetarului care a făcut hârtia, așa cum erau semnate tablourile sau gravurile sau ștampilate diferite obiecte manufacturate.

Inițial s-a susținut că ar avea un sens simbolic, fiind solicitate de cei afiliați la societăți secrete ori că sunt simboluri ale unor comunități religioase, deoarece marcarea se realiza prin apelul la diferite imagini, care în epoca respectivă erau interpretate ca fiind mistice. Charles-Moïse Briquet, a combătut această teorie, susținută de unii erudiți de la începutul secolului al XX-lea, care vedeau în șarpe care își mușcă coada un simbol al cercului și eternei înțelepciuni, floarea de crin emblema Sfintei Treimi<sup>5</sup>.

În fapt, filigranul era folosit pentru utilitatea practică, fiind un mijloc de identificare a produsului de către cel care îl folosea sau pentru cel care îl producea, fie meșterul papetar, fie autoritatea care îl impunea<sup>6</sup>. Deși, la debutul utilizării lui, filigranul nu a avut scopul de a arăta locul unde fusese produsă hârtia, odată cu creșterea numărului morilor de hârtie papetarii au conștientizat necesitatea de a crea însemne personale pentru a certifica produsele lor.

Filigranul a indicat calitatea hârtiei. Astfel, atunci când este vorba despre un blazon, într-o moară hârtia obișnuită era marcată cu un simplu scut, iar cea de primă calitate primea un blazon susținut de un suport sau care era surmontat de coroană<sup>7</sup>. Marcarea în mod diferit a hârtiei în funcție de calitatea acesteia a fost reglementată, chiar sub amenințarea cu amenda. În acest sens putem menționa ordonanța orașului

---

<sup>4</sup> Charles-Moïse Briquet, *De la valeur des filigranes du papier comme moyen de déterminer l'âge et la provenance de documents non datés*, în „Bulletin de la Société d'Histoire et d'Archéologie de Genève”, t. 1, cartea 2, 1882, p. 4., <http://www.archive.org/bookreader/delavaleursdesfi00briboogoo>, accesat în 11.07.2014.

<sup>5</sup> Charles-Moïse Briquet, *Les filigranes. Dictionnaire historique des marques du papier, des leur apparition vers 1282 jusqu'en 1600, Introduction*, 1968, p. 8-9.

<sup>6</sup> *Ibidem*, p. 10.

<sup>7</sup> Charles-Moïse Briquet, *De la valeur des filigranes de papier comme moyen de déterminer l'âge et la provenance de documents non datés*, în „Bulletin de l'histoire de la Société d'Histoire et d'Archéologie de Genève”, tome I, livre 2, 1882, pp.192-202, reeditată de Allan H. Stevenson „Briquet's Opuscula. The Complete Work of Dr. C.M. Briquet without „Les Filigranes”, Hilversum, 1955, p. 19.

Ravensburg (statul Württemberg), în care se precizează că marca turn corespunde unei hârtii superioare, capul de bou uneia mijlocii, iar cornul de vânatoare unei hârtii ordinare<sup>8</sup>.

Începând cu secolul al XV-lea, din cauza contrafacerilor mărcilor unor produse consacrate, va apărea în cea de-a doua jumătate a foii *contramarca*. Aceasta a reprezentat: numele sau titlul proprietarului morii, numele meșterului care făcea hârtia sau denumirea locului unde se afla moara. Cel mai vechi exemplu datează din anul 1483, conform lui Briquet, fiind folosit de papetarii din Veneția. Aceeași contramarcă putea să fie asociată mai multor tipuri de filigrane, ceea ce permite determinarea perioadei cât a lucrat meșterul respectiv. Briquet a constatat că începând cu anul 1550, în Italia, Franța, Germania, s-a folosit alături de filigranul principal, un al doilea filigran, amândouă erau poziționate la același nivel, fiecare pe o altă jumătate a colii.

O practică asemănătoare s-a folosit și în Transilvania, pentru individualizarea produsului morii de hârtie din Brașov, utilizat între anii 1554-1551. Pe o jumătate a colii este pusă coroana cu rădăcini, simbol al orașului Brașov, iar pe cealaltă jumătate, la același nivel, este o vulpe, simbol al unuia dintre proprietarii morii<sup>9</sup>.

Astfel, filigranul devenit marca hârtiei, va fi realizat într-o mare varietate de forme, la început simple, cum ar fi literele, apoi din ce în ce mai complexe, ceea ce a dus la surprinderea lumii în imagini și simboluri medievale<sup>10</sup>. În unele cazuri mărcile au fost moștenite, ele s-au perpetuat, constituind pentru diverși meșteri sau pentru anumite mori ca o recomandare comercială utilă.

Considerăm că pentru cercetarea actuală filigranul indică cinci lucruri: formatul hârtiei, calitatea, numele fabricantului, locația morii de hârtie și anul fabricării.

În continuare vom prezenta filigranele identificate în hârtia folosită pentru scrierea documentelor de către Cancelaria princiară în perioada 1541-1690<sup>11</sup>.

În perioada studiată hârtia utilizată a provenit din două surse. Prima, din import, fiind adusă în Transilvania de către negustorii transilvăneni, care se aprovizionau de pe piețele europene, în special din Viena, unde era un centru care colecta hârtia produsă în diferite locuri din Europa (Italia, Franța, Polonia, Elveția, Austria, Bavaria etc.) sau direct din Republica Venețiană, mai ales în prima parte a secolului al XVII-lea. A doua sursă de aprovizionare era reprezentată de piața autohtonă, care comercializa produsele morilor de hârtie de la Brașov, Cluj, Sibiu, Lancrăm și Gurghiu.

*Clasificarea filigranelor hârtiei de import.*

<sup>8</sup> Aurel Dîmboiu, *De la piatră la hârtie*, București, 1964, p. 225.

<sup>9</sup> Gebhard Blücher, *Din istoria hârtiei și tiparului chirilic din Brașov în a doua jumătate a secolului al XVI-lea*, în „Cumidava”, III, 1969, p. 161.

<sup>10</sup> *Ibidem*, p. 225.

<sup>11</sup> Menționăm că nu sunt prezentate totalitatea filigranelor identificate, ci ne-am limitat la a face o trecere în revistă a filigranelor cu o frecvență mai mare.

Filigranele întâlnite în hârtia care provenea din import folosită în activitatea politică, administrativă, economică sau juridică a Principatului Transilvania, în a doua jumătate a secolului al XVI-lea și în secolul al XVII-lea sunt foarte variate și într-un număr mare. În demersul nostru s-au identificat 226 tipuri de filigrane, cu diferite variante, care pot fi grupate în mai multe categorii: figuri antropomorfe, creaturi mitice, corpuri cerești, simboluri, fauna, flora, armoriale.

#### *Filigranele hârtiei de proveniență italiană*

Hârtia italiană de cea mai bună calitate era produsă în Veneția, morile de hârtie renumite, situate pe Lacul Garda, exportau în Germania, Austria, Dalmația, chiar și în Imperiul Otoman<sup>12</sup>. Transilvania a avut legături strânse cu Italia, încât înainte de mijlocul secolului al XV-lea, altă hârtie în afară de cea italiană cu greu putea ajunge aici în cantități mai mari<sup>13</sup>. Chiar și hârtia venită din Polonia și Silezia, ajunsă prin mijlocirea Cracoviei și a Lwów-lui, era în bună parte tot de proveniență italiană, mai precis venețiană.

Procurarea hârtiei din Italia continuă și în secolele al XVI-lea și al XVII-lea, această realitate este susținută prin analiza filigranelor hârtiei folosite de Cancelaria princiară.

#### **Ancora (1545-1635)**



Reprezintă unul dintre cele mai vechi și mai utilizate motive, ce va avea o viață de folosință îndelungată. Filigranele ce reproduc ancora înscrisă în cerc surmontată de stea cu șase raze sunt mărci ale unor mori din Republica Veneția<sup>14</sup>. Aceste filigrane sunt însoțite de cele mai multe ori de o contramarcă plasată în colțul de jos al celeilalte jumătăți a foii, sau sunt amplasate pe diferite simboluri ale meșterilor papetari, în cazul de față un 3.

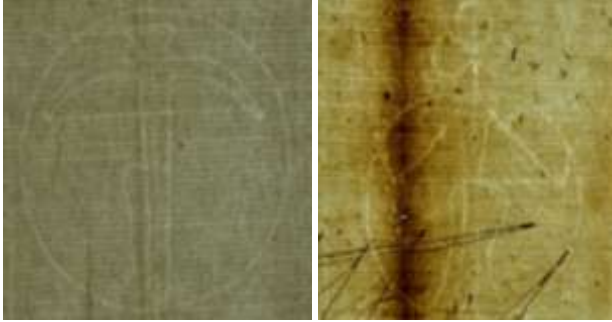
Ancora a fost identificată în cinci tipuri, toate aparținând producției italiene.

---

<sup>12</sup> Franz Lakner, *Storia de la fabbricazione della carta nel Medioevo*, „Testa di bue e sirena. La memoria della carta e delle filigrane dal medioevo al seicento”, coord. Peter Rückert, Stuttgart, 2007, p. 18.

<sup>13</sup> Sigismund Jakó, Radu Manolescu, *op.cit.*, p. 41.

<sup>14</sup> Charles-Moïse Briquet, *Les filigranes, dictionnaire historique des marques de papier dès leur apparition vers 1282 jusqu'en 1600*, coord. Allan Stevenson, Amsterdam, 1968, vol. 1, p. 39. *Infra Les filigranes...*

**Arbaleta (1553-1653)**

Și acest filigran este marcă a hârtiei produse în Italia, iar acesta provine din morile de hârtie din Ferrare, Republica Veneția<sup>15</sup>.

**Balanța (1547)**

Este un motiv întrebuițat de papetarii italieni, începând cu secolul al XIV-lea.



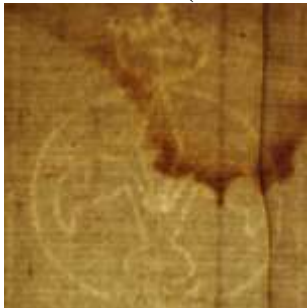
Este un motiv întrebuițat de papetarii italieni, începând cu secolul al XIV-lea.

**Coroana (1609-1686)**

Coroana surmonată de stea în șase coțuri este un filigran care a fost utilizat în morile de hârtie din Republica Veneția.

---

<sup>15</sup> *Ibidem*, vol. 1, p. 283.

**Floare de crin (1630-1633)**

Este unul dintre cele mai vechi filigrane, cu o largă utilizare, produs al morilor de hârtie din Italia<sup>16</sup>, care a fost preluat și de morile de hârtie din Franța și Germania.

**Inel (1642-1656)**

Este un filigran în exclusivitate italian, fiind utilizat în mai multe mori de hârtie. În secolul al XVII-lea această marcă va fi utilizată de mori de hârtie din Republica Veneția<sup>17</sup>.

**Trei semiluni (1669-1673)**

Hârtia este de proveniență italiană și era utilizată de unitățile administrative din Imperiul Otoman, hârtia astfel marcată a fost denumită *ay damali*<sup>18</sup>.

---

<sup>16</sup> *Ibidem*, vol. 1, p. 379.

<sup>17</sup> *Ibidem*, p. 379.

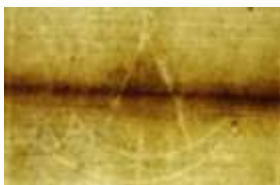
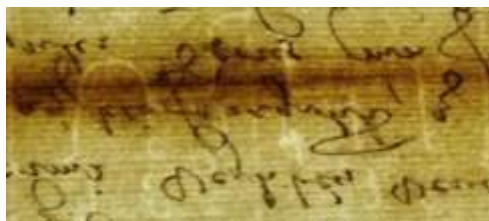
<sup>18</sup> Asparuch Velcov, Ștefan Andreev, *Vodni znaci v otoman-turskite*, Sofia, 1983, p. 14.

### Miel pascal (1650-1687)



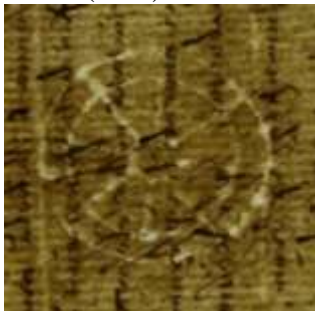
Simbolul Sf. Ioan Botezătorul a fost utilizat de morile de hârtie din Republica Veneția, cu o îndelungată utilizare, începând din secolul al XIV-lea până în secolul al XVIII-lea<sup>19</sup>. Aceste filigrane apar redată simplu sau înscrise într-un scut format din patru arcuri de cerc, însoțite de contramarcă și uneori de un al doilea filigran.

### Trei pălării (1647-1674)



Filigranul a marcat hârtia produsă de papetarii din Padova<sup>20</sup> și din Lombardia<sup>21</sup>.

### Roata (1623)



Conform lui Briquet acest filigran a fost utilizat în Italia<sup>22</sup>,

<sup>19</sup> Charles-Moïse Briquet *Les filigranes...*, vol. 1, p. 18.

<sup>20</sup> Edward Heawood, *Watermarks mainly of the 17th and 18th centuries*, Hilversum, 1969, p. 75.

<sup>21</sup> Georg Eineder, *The ancient paper mills of the former Austro-Hungarian Empire and their watermarks*, Hilversum, 1960, p. 170.

<sup>22</sup> Charles-Moïse Briquet, *Les filigranes...*, vol. 4, p. 657.



**Sirena (1656-1681)**

Acest filigran este specific secolului XVII, hârtia astfel marcată provenind din morile de hârtie italiene<sup>23</sup>.

**Porumbel (1641)**

Filigranul este de proveniență italiană.

**Stindard (1617)**

Filigranul apare în hârtia italiană. Primul document cu acest filigran din Țara Românească este datat 19 aprilie 1614<sup>24</sup>.

---

<sup>23</sup> *Ibidem*, p. 684.

*Filigranele hârtiei de proveniență germană.*

Papetarii germani au avut un rol important în activitatea de preparare a hârtiei manuale, fiind cei care au adus arta de a face hârtie în centrul și estul Europei. Activitatea intensă a producerii hârtiei în Germania este susținută de numărul mare de filigrane care sunt cuprinse în colecțiile realizate de filigranologul elvețian Charles Moïse Briquet și filigranologul german Gerhard Piccard.

**Acvila** (1564-1673)



Acvila este un element care a fost reprodus ca marcă a numeroase mori de hârtie, în special din spațiul german și Polonia<sup>25</sup>.

Îl regăsim în numeroase reprezentări, întotdeauna având aripile în zbor deschis, redat simplu, plasat pe diferite obiecte, scuturi, pe înălțimi, purtând însemne ale puterii: coroana, sceptrul, crucea. Acvila poate să apară cu un singur cap sau cu două, încoronate sau nu. De asemenea, acest simbol apare și în compoziția filigranelor care sunt inspirate din domeniul heraldic.

**Cerb** (1634-1643)



Acest filigran a fost atribuit de Gernot Nussbächer el a atribuit morii de hârtie din Lancrăm un tip de filigran, pe care l-a identificat ca fiind tipul II<sup>26</sup>, însă în urma

<sup>24</sup> Livia Bacăru, *Filigranele cărților tipărite la Câmpulung în sec. al XVII-lea*, „Studia bibliologica”, III, 1969, partea I, p. 78.

<sup>25</sup> A dat numele hârtiei filigranată cu acest simbol numindu-se hârtie acvilă. Spre exemplu, *Adlerpapier*, în germană.

<sup>26</sup> Gernot Nussbächer, *Date privind istoricul morii de hârtie din Lancrăm*, în „Apulum”, XV, 1977, p. 686; Vezi și Banca maghiară de filigrane, imaginea numărul 3122, <http://www.belyegmuzeum.hu/MAPAVIT-DMVA/keres.html> accesat în 25.07.2015.

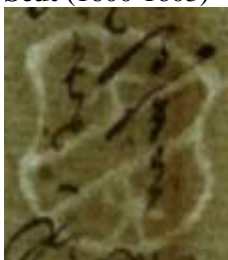
cercetărilor întreprinse s-a constatat că provine dintr-o moară de hârtie din Germania sau Austria.

### **Strugure (1597)**



Filigranul a fost utilizat pentru a marca hârtia de format mare produsă în Augsburg<sup>27</sup>.

### **Scut (1600-1603)**



Acest filigran era balzonul orașului Kaufbeuren, landul Bavaria<sup>28</sup>.

### **Litere 1564-1652**



<sup>27</sup> Charles-Moïse Briquet, *Les filigranes...*, vol. I, p. 156.

<sup>28</sup> *Ibidem*, pp. 77-78.

Filigranele litere sunt simboluri care pornesc de la numele localităților sau zonei în care și-au desfășurat activitatea întreprinderile care le foloseau pentru marcarea produsului lor.

Litera W încoronată este un filigran de proveniență germană, posibil inițiala orașului Wittenberg<sup>29</sup>. Litera K, provinde de la Kempten, dar poate fi posibil ca acesta să fie utilizat de papetarii din Kaufbauren sau Klagenfurt<sup>30</sup>. Litera P surmontată de un scut este o marcă ce provine din ducatul Bavaria<sup>31</sup>.

*Filigranele hârtiei de proveniență poloneză.*

Polonia spre jumătatea secolului al XVII-lea devine un important producător de hârtie, având aproape patruzeci de mori de hârtie, ceea ce i-a permis să aprovizioneze și țările vecine. Hârtia produsă în sudul Poloniei era exportată către Slovacia și Ungaria, iar prin Cracovia și Lwów ajungea în Transilvania și Moldova.

**Acvila** (1606)



S-a utilizat ca filigran al unei mori de hârtie din zona orașului Lublin, Polonia, înainte de anul 1606.

**Blazon** (1689)



Nu cunoaștem moara unde s-a folosit acest filigran.

---

<sup>29</sup> *Ibidem*, vol 3, p. 445.

<sup>30</sup> *Ibidem*, vol 3, p. 445.

<sup>31</sup> *Ibidem*, p. 469.

**Capra sau Țap ( 1557 - 1558)**

Filigranul aparține morii de hârtie Balice, de lângă Cracovia, Polonia, care a funcționat din 1518 până în 1627<sup>32</sup>.

**Scut cu porumbel (1605-1607)**

Filigranul aparține morii de hârtie Młodzijejowice<sup>33</sup>.

**Scut cu potcoavă și cruce (1605-1631)**

Filigranul a fost marcă a morii de hârtie din Grembienice<sup>34</sup>.

---

<sup>32</sup>Józef Dabrowski, *Paper Manufacture in Central and Eastern Europe Before the Introduction of Paper-making Machines*, Łódź, 2008, p. 107, <http://www.paperhistory.org/dabro.pdf> accesat în 18 iunie 2009, p. 40.

<sup>33</sup>Alexandru Mareș, *Filigranele hârtiei întrebuințate în Țările Române în secolul al XVI-lea*, București, 1987, p. XXXI.

<sup>34</sup>*Ibidem*.

**Scut cu topor (1606-1607)**

Filigranul a fost folosit de mori de hârtie din apropierea Cracoviei.

**Scut cu săgeți (1622)**

Filigranul este marcă a morii de hârtie din Lowczyce<sup>35</sup>.

*Filigranele hârtiei de proveniență franceză***ALL MOD PAPIER (1639-1689)**

Filigranul aparține unei mori de hârtie din Franța<sup>36</sup>. Acesta este unul dintre cele mai complexe filigrane, prin modul cum a fost modelat firul de aramă denotă un talent excepțional al meșterului făuritor de forme pentru manufacturarea hârtiei. Urmărind evoluția acestui filigran am constatat că ținuta personajelor se schimbă în funcție de perioada de realizare a filigranului, meșterul inspirându-se din moda acelei perioade.

---

<sup>35</sup> *Ibidem*, p. XXXII.

<sup>36</sup> Sofia Știrban, *Din istoria hârtiei și filigranului: tipografia Românească a Bălgradului (sec. XVII)*, Alba Iulia, 1999, p. 84.



**Urs (1551-1560)**



Imită filigranul care era simbolul orașului Berna, dar prezența colierului ne arată că acesta a fost o marcă a hârtiilor produse în Lorena<sup>37</sup>.

A doua sursă de aprovizionare cu hârtie a Cancelariei princiară a fost reprezentată de producția autohtonă.

Secolul al XVI-lea a reprezentat un moment important în istoria utilizării hârtiei în Transilvania, ca material subiacent, deoarece atunci s-a creat momentul favorabil între evoluția tehnologică, creșterea necesarului de hârtie și contextul politic. Deoarece satisfacerea în întregime a acestei cereri prin import se făcea, în urma neconținței expansiunii turcești, cu greutatea tot mai mari, construirea morilor de hârtie pe teritoriul actual al României apărea ca o întreprindere comercială necesară și rentabilă.

Astfel, în anul 1546 s-a produs pentru prima dată hârtie pe teritoriul Transilvaniei, la Brașov, inițiativa nu a rămas singulară, fiind urmată de înființarea unor mori de hârtie la Cluj în anul 1564 și la Sibiu în anul 1574. Această activitate avea să fie întreruptă pentru câteva secole, din 1600, când s-a făcut apel la importuri, lucru demonstrat și din cercetarea filigranelor.

În prima jumătate a secolului al XVII-lea, evenimentele legate de turbulențele și distrugerile generate de Războiul de 30 de ani în toată Europa, care a dus la distrugerea morilor de hârtie din spațiul german, de unde se aproviziona Cancelaria Principatului Transilvania, și implicit la greutatea în comercializarea hârtiei, au dat un impuls înființării morilor de hârtie autohtone. În anul 1637 a fost înființată moara de hârtie la Lancrăm, apoi la Gurghiu, în anul 1652.

<sup>37</sup> Charles-Moïse Briquet, *Les filigranes...*, vol. 4, p. 645.

Fabricarea hârtiei în Transilvania trebuie pusă în legătură, dar și ca o consecință, cu migrarea producătorilor de hârtie, din zone unde erau un număr mare de meșteri, ca Polonia sau Germania, aceștia își căutau locuri unde munca lor putea fi mai bine valorizată<sup>38</sup>.

Dacă în secolul al XVI-lea morile de hârtie au fost înființate ca inițiativă *privată*, în cazul celor din Brașov și Cluj, cu sprijinul unei *instituții*, în cazul celei de la Tâlmaci – Sibiu, pentru secolul al XVII-lea producerea hârtiei a devenit un monopol princiar, în cazul morilor din Lancărm și Gurghiu, fapt evidențiat de marca hârtiei, reprezentând numele sau blazonul principelui, dar și de modul în care se procura materia primă. Unele dintre ele s-au dovedit a fi afaceri înfloritoare, de succes.

Clasificarea filigranelor autohtone s-a realizat după locul producerii hârtiei.

#### *Filigranele morii de hârtie de la BRAȘOV (1546-1600)*

Deși a fost construită cu scopul de a deservi cu material subiacent tipografia din Brașov, hârtia a fost solicitată și pentru scris, care, în secolul al XVI-lea, nu mai era doar o activitate exclusivistă, fiind practică în cancelarii, dar și în activitatea lor de către comercianți, meșteșugari și nobili, ceea ce a determinat succesul acestei întreprinderi, fapt confirmat și de perioada de timp în care a activat, 54 de ani. Cancelaria principelui Transilvaniei a fost unul dintre principalii consumatori de hârtie de Brașov, pe toată durata de funcționare a morii, mai ales că începând cu anul 1556, J. Benckner, unul dintre proprietarii morii a primit privilegiul de a fi *aprovizionator al Cancelariei principelui Transilvaniei și a Universității săsești*.

În demersul nostru au fost identificate 6 tipuri de filigrane, cu diferite variante. Filigranele reproduc însemne ale proprietarilor morii de hârtie și ale orașului Brașov. Din punct de vedere grafic, tipurile de filigrane brașovene reprezintă stema orașului Brașov, coroană pe trunchi de copac cu rădăcini, semn utilizat cu scopul de a indica locul unde se manufactura hârtia.

#### **Tip 1 (1546-1547)**



<sup>38</sup> în zona Cracovia în a doua jumătate a secolului al XVI-lea existau 13 mori de hârtie conform informațiilor oferite de Józef Dabrowski, *op.cit.*, p. 39.



### Tip 2 (1548-1553)



### Tip 3 (1557-1570)

Apariția acestui tip de filigran trebuie pus în legătură cu obținerea de către proprietarul morii, Johannes Benkner, a privilegiului de furnizor de hârtie al cancelariei familiei regale simbol al familiei regale Szapolyai. De aceea figurina este compusă din două simboluri, cel al orașului Brașov și cel al familiei regale, și redă o coroană pusă pe trunchi de copac cu rădăcini din care iese un lup.



### Tip 4 (1562-1589)

Acest tip devine marca morii începând cu anul 1562<sup>39</sup>, odată cu venirea la conducerea morii a meșterului Hans Zipser. Filigranul conține elementele stemei Brașovului într-o variantă stilizată, „scut oval cu o coroană deasupra”, rădăcinile fiind reduse la linii cu dispunere radială, obținându-se tipologia heraldică scutului surmontat de coroană<sup>40</sup>. Această marcă a fost preferată de proprietarii morii de hârtie de la Brașov, având în vedere că au menținut-o o perioadă îndelungată, aproximativ 28 de ani, din anul 1562 până anul 1589.

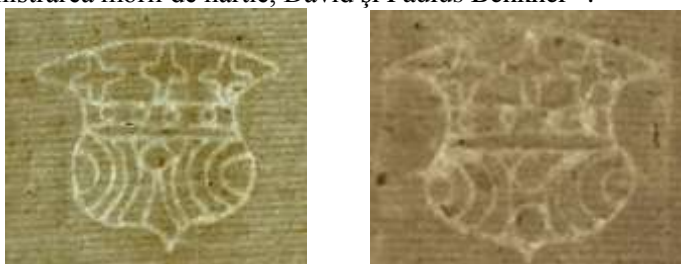
<sup>39</sup> Gebhard Blücher, a menționat 90 variante, dată probabilă de fabricație 1562-1588, *op. cit.*, p. 161.

<sup>40</sup> Emilian Corneanu, *Hârtie și filigran în Brașovul secolului al XVI-lea*, „Noema”, vol. III, 2004, p. 197.



### Tip 5 (1589-1600)

Credem că acest filigran a apărut odată cu schimbarea celor care s-au ocupat de administrarea morii de hârtie, David și Paulus Benkner<sup>41</sup>.



### Tip 7 (1591-1595)

Acest filigran a marcat hârtia de format mare, cu lățimea de 476 mm și înălțimea de 445 mm



În urma cercetărilor efectuate s-a constatat că hârtia fabricată la Brașov a fost utilizată de către Cancelaria princiară ca suport subiacent pentru redactarea de scrisori de împuternicire pentru procurarea de acte, de ascultare de martori, de punere în stăpânire de donație, întărire pentru chemare în judecată, de adeverire a mărturiilor și jurămintelor, împărțire de moșii etc. Hârtia de format mare a fost întrebuințată pentru redactarea de privilegii, deoarece aceasta imita formatul pergamentului.

Moara brașoveană a fost singura moară autohtonă care a produs și hârtie de format mare.

<sup>41</sup> Alexandru Mareș, *op.cit.*, p. XXI.

### *Filigranele morii de hârtie de la CLUJ (1564-1600)*

Inițiativa fabricării hârtiei la Cluj i-a aparținut omului de cultură Kaspar Helth, cunoscut în istoriografie cu forma maghiarizată, Gáspár Heltai, care a susținut înființarea unei manufacturi speciale, probabil copiind modelul brașovean, folosind cele mai moderne tehnici, având și meșteri papetari pricepuți, aduși din Polonia, zona Cracovia.

Pe baza analizei hârtiei, filigranele clujene au fost împărțite în 5 tipuri de filigrane, cu mai multe variante similare.

În realizarea filigranului se regăesc simboluri ale proprietarului Kaspar Helth, dar și ale orașului Cluj.

#### **Tip 1 (1564-1566)**



#### **Tip 2 (1567-1600)**



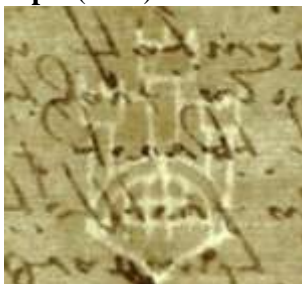
#### **Tip 3 (1577-1600)**

Filigranul a fost utilizat după moartea lui Helth. Chiar dacă moara a rămas în proprietatea familiei, a fost adoptată o altă imagine ca simbol al produselor întreprinderii. Ca și în cazul Brașovului, noii proprietari au folosit ca marcă a morii simbolul Clujului porțile de cetate, probabil pentru o mai ușoară identificare a morii producătoare. Acesta a avut cea mai îndelungată utilizare dintre toate mărcile morii, în perioada 1577-după 1600.

Filigranul a copiat fidel imaginea care se regăsește și în sigiliul orașului.



#### Tip 4 (1593)



#### Tip 5 (1596-1599)

Filigranul a fost adoptat odată cu venirea la conducerea morii a lui Caspar Helth-junior, iar marca morii a ilustrat numai de inițialele proprietarului<sup>42</sup>.



Moara de hârtie din Cluj a avut două perioade când nu și-a marcat produsul, între anii 1562-1565 și 1571-1575, fapt confirmat de absența mărcilor acestei morii în hârtia cercetată de noi. Moara de hârtie și-a întrerupt activitatea în noiembrie 1601, ca urmare a luptelor purtate în apropierea Clujului.

În urma analizei directe a hârtiei, anume a transparenței, omogenității, a culorii, s-a constatat că moara de hârtie din Cluj a manufacturat o hârtie de scris de calitate superioară, adecvată scrisului. Din cercetările întreprinse de noi în fondurile păstrate la Serviciul Județean Cluj al Arhivelor Naționale am depistat un număr mult mai mic de documente scrise de Cancelaria princiară pe hârtia produsă la Cluj.

<sup>42</sup> Alexandru Mareș, *op. cit.*, p. XXIV.

*Filigranele morii de hârtie de la SIBIU (1574-1600)*

Spre deosebire de morile de hârtie din Braşov și Cluj, care au fost inițiate ale unor persoane particulare, cea din Sibiu a fost ridicată la inițiativa Magistratului oraşului Sibiu, care s-a dorit a fi o întreprindere care să asigure suport atât pentru scrisul de cancelarie, cât și pentru activitatea tipografică.

Pe întreaga perioadă de funcționare în moara de hârtie au fost utilizate trei tipuri de filigrane, care au ca simbol însemnele Sibiului

**Tip 1 (1574-1578)**



**Tip 2 (1578)**



**Tip 3 (1591-1599)**



Moara a produs și hârtie fără filigran în perioada 1578-1588.

În urma analizei perioadei de utilizare a hârtiei produsă la Sibiu s-a constatat că hârtia s-a folosit constant în activitatea Cancelariei, până în anul 1599.

*Filigranele morii de hârtie de la LANCRĂM (1637-1655)*

Dificultățile întâmpinate în procurarea hârtiei de import, dar și costurile ridicate, au fost factorii care au determinat înființarea unei morii de hârtie de către principele Gheorghe Rákóczi I. Acesta a ridicat în anul 1637, la Lancrăm, pe malul râului Sebeș, o moară de hârtie aparținând curții princiare.

Pe perioada existenței ei, meșterii papetari au utilizat mai multe tipuri de filigrane pentru marcarea produselor, pe care le-am clasat în 10 tipuri. Nu știm cu exactitate cine realiza sita-suport, desenul filigranului și figurina de sârmă, nici dacă acestea erau făcute din inițiativa meșterului sau la propunerea principelui. Însă, este cert că toate fac trimitere către proprietarii morii, anume principele Gheorghe Rákóczi I și Gheorghe Rákóczi al II-lea.

Numeroase dintre filigrane, cu reprezentări artistice diferite, pornesc de la stema Transilvaniei.

**Tip 1 (1637-1639)**





**Tip 2 (1638-1639)**

Acest tip de filigran nu a fost identificat în lucrările care au abordat aspecte privind funcționarea morii de hârtie princiere sau lucrări speciale.

**Tipul 3 (1639-1640)****Tip 5 (1640)****Tip 7 (1642-1650)****Tip 9 (1648-1649)**

Începând din anul 1640 hârtia produsă în moara de hârtie din Lancrăm a fost marcată și cu cu filigranul ce redă fiind monograma principelui Gheorghe Rákóczi. Acest simbol a fost identificat în două variante.

**Tip 4 (1640-1646)****Tip 6 (1640-1642)****Tip 8 (1641-1652)**

Ideea reproducerii însemnelor de putere, care apar pe sigilii, este reluată în tipul de filigran V, care apare în hârtia utilizată pentru scris începând cu anul 1644. Meșterul care a realizat forma s-a inspirat, probabil la solicitarea principelui, și a reprodus sigiliul principelui.

**Tip 10 (1654-1655)**

Filigran este identic ca realizare cu cel al morii de hârtie din Sibiu, care a funcționat în a doua jumătate a secolului al XVI-lea, începând cu anul 1654 până în anul 1655. Această utilizare inedită este asociată cu venirea unui meșter papetar, care

a stat la Sibiu în luna februarie a anului 1653, împreună cu sluga sa, care împreună cu patru dulgheri au plecat la moara de hârtie situată la Lancrăm<sup>43</sup>. Se presupune că aceștia au adus vechile figurine salvate în 1599, care au fost utilizate până la confecționarea noilor forme.

#### *Filigranele morii de hârtie de la GURGHIU (1656-1694)*

Principele Gheorghe Rákóczi al II-lea, probabil că după distrugerea morii de hârtie din Lancrăm, a luat inițiativa de a ridica o moară de hârtie la Gurghiu, care să acopere cererea de hârtie de scris și pentru producătorii de carte.

Moara, pe parcursul funcționării ei, a avut o istorie zbuciumată, cu numeroase probleme în asigurarea continuității fabricării hârtiei. De la data înființării s-au înregistrat mai multe perioade în care moara nu a produs hârtie.

S-au identificat 5 tipuri de filigrane care redau simboluri ale puterii princiare.

#### **Tip 1 (1657-1658)**



Filigranul se încadrează în aceeași categorie a filigranelor pentru realizarea cărora s-au copiat însemnele heraldice ale Principatului.

#### **Tip 2 (1658)**



<sup>43</sup> Gernot Nussbächer, *Moara de hârtie din Sibiu în secolul al XVI-lea*, în „Anuarul Institutului de Istorie și Arheologie Cluj-Napoca”, XXII, 1979, p. 284.



Au fost identificate doar două cazuri de utilizare a hârtiei marcată cu acest filigran de către Cancelaria princiară, numai în anul 1658. Probabil că acest însemn s-a folosit doar o scurtă perioadă de timp.

### Tip 3 (1663)



A fost depistat începând cu anul 1663, când moara a folosit un filigran în care se regăsesc elemente din blazonul principelui Mihai Apafi I, care a încercat să revigoreze moara de hârtie din Gurghiu a fost Mihail Apafi, care spera ca prin această întreprindere să satisfacă cererea internă, dar și necesarul pentru desfășurarea activității Cancelariei Principatului.

În urma parcurgerii istoriografiei s-a constatat că acest tip nu a fost depistat în nici unul dintre repertoriile de filigrane.

### Tip 4 (1664, 1671)



Probabil că s-a impus după ce tipul folosit anterior se deteriorase sau poate că producția morii crescuse, drept urmare a fost necesar să se facă noi site pentru fabricarea hârtiei. Acest tip a fost folosit în moară o perioadă lungă de timp.

**Tip 5**

(1669-1671)

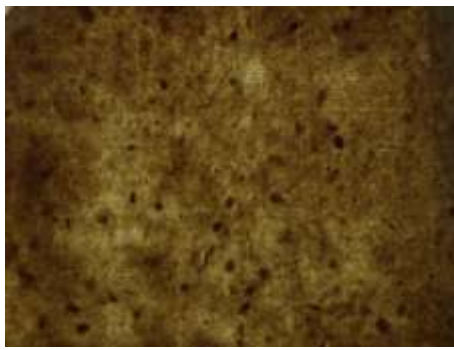


(1670-1671)



Hârtia produsă înainte de noiembrie 1669 este marcată cu un nou tip de filigran, care a fost fabricat din fire metalice foarte subțiri ceea ce a determinat o imprimare superficială, de aceea și imaginea copiată este greu vizibilă. Trebuie să evidențiem că nici acest tip nu a fost reprodus în alte lucrări dedicate producerii hârtiei în moara princiară de la Gurghiu.

Din anul 1672 în hârtia produsă la Gurghiu nu mai apare nici un filigran, s-a constatat că hârtia fără filigran a fost utilizată până în anul 1690, chiar dacă concomitent se folosea și hârtia adusă din import.



*Fragmente coli fără filigran din anii 1672 și 1674*

Chiar dacă nu deținem un suport istoriografic, pe baza materialului documentar analizat, putem afirma că pentru principii transilvăneni, care au avut ca inițiativă înființarea de mori de hârtie în secolul al XVII-lea, acestea au reprezentat o sursă de venit importantă, deoarece produsul lor era unul folosit din ce în ce mai mult atât în propria cancelarie, de către alți emitenți de documente, dar și de către tipografii.

Hârtia autohtonă analizată de noi a fost întrebuințată ca suport subiacent scrisului următoarelor categorii de documente emise de Cancelaria princiară: privilegiu, rapoarte, acte de donație, acte de înobilare, chemări la Dietă, la judecată, mandate, porunci, scrisori de împuternicire, scrisori de liberă trecere etc.

Examinând caracteristicile hârtiei autohtonă întrebuințată în Transilvania, se poate stabili că în secolele al XVI-lea și al XVII-lea în Cancelaria princiară s-a utilizat hârtie de calitate diferită, mergând de la cea de calitate superioară, foarte albă și foarte fină, spre una de calitate inferioară, cum este cazul hârtiei produsă la Gurghiu.

Istoriografia caracterizează hârtia de scris manufacturată la Brașov ca având mai multe tipuri calitative: hârtie proastă (grob Papier – 1576, schlechtes Papier – 1577), hârtie bună (gutt Papier – 1588, bogaschine Papier – 1589) și hârtia cea mai bună (Bestes Papier – 1586). În cazul Cancelariei princiare, în urma analizei directe am constatat că hârtia brașoveană utilizată este una de calitate bună și foarte bună. Același lucru l-am constatat pentru cea produsă la Cluj, Sibiu și Lancrăm. La Sibiu s-a fabricat hârtie de scris (bogattschyn), hârtie de tipar și maculatură. Hârtia fabricată în moara princiară din Lancrăm era de calitate ridicată, comparabilă cu cea a morilor de tradiție din Europa. Hârtia produsă la Gurghiu este o hârtie groasă, neomogenă, prezintă resturi de materiale, culoare foarte închisă, liniile de apă și filigranul sunt greu vizibile.

Concluzionând pe baza cercetării filigranelor putem afirma că în Cancelaria Princiară nu se întrebuința, în mod exclusiv, un singur fel de hârtie și că materialul subiacent era procurat de la diverse mori de hârtie, eventual chiar prin mijlocirea unui anumit negustor. În secolele al XVI-lea și al XVII-lea, pentru perioada în care au funcționat morile de hârtie transilvănene, tendința înregistrată era ca această hârtie să fie folosită și de Cancelaria princiară, constatând o preferință în folosirea într-o cantitate tot mai mare a hârtiei autohtone în perioada existenței morilor anterior menționate, hârtia de import doar compensând în acele perioade necesarul de hârtie mereu în creștere.

Rezultatele cercetării au scos în evidență faptul că pentru întreaga perioadă analizată nu a existat o preferință pentru un anumit tip de hârtie, care să fi fost folosit exclusiv pentru un singur destinatar, fapt scos în evidență în prezentarea fiecărui tip de filigran. La fel nu a existat o preferință pentru folosirea unei anume hârtii pentru anumite categorii de documente, cu excepția documentelor privilegiate de mai mare importanță, unde s-a folosit hârtia de format mare, de proveniență italiană, turcească sau autohtonă, produsă în moara de hârtie de la Brașov.

